

2025학년도

상명대학교 대학원 자체평가보고서



2026. 3.

상명대학교 대학원 자체평가위원회

<목 차>

제1장 서론	3
1. 자체평가의 목적	3
2. 자체평가의 내용	3
3. 자체평가의 절차	5
제2장 대학원 개황	9
1. 주요연혁	9
2. 주요 현황	19
제3장 자체평가 결과	25
1. 설립목표 및 발전계획	25
2. 학사운영 및 관리	28
3. 교육과정 및 교수학습	38
4. 학위수여 체제	41
5. 교육 및 연구역량	44
6. 교육여건 및 지원체제	52
제4장 종합 및 논의	61
1. 설립목표 및 발전계획	61
2. 학사운영 및 관리	62
3. 교육과정 및 교수학습	64
4. 학위수여 체제	65
5. 교육 및 연구역량	66
6. 교육여건 및 지원체제	67

<표>

<표 1> 자체진단평가의 내용	4
<표 2> 상명대학교 대학원 자체평가 연구위원회 구성 현황	6
<표 3> 상명대학교 대학원 교원 현황	22
<표 4> 상명대학교 대학원 학생 현황	22
<표 5> 일반대학원 신입생 및 재학생 총원율	29
<표 6> 수도권 사립대학교 일반대학원 재학생 총원율	29
<표 7> 특수대학원 신입생 총원율	30
<표 8> 특수대학원 재학생 총원율	31
<표 9> 대학원 학칙의 내용 구성	32
<표 10> 대학원 학칙 시행세칙의 내용 구성	33
<표 11> 대학원 외국인 재적생 현황	34
<표 12> 일반대학원 중도탈락생 비율	35
<표 13> 특수대학원 중도탈락생 비율	35
<표 14> 최근 2년간 논문심사 합격률	41
<표 15> 전임교원 1인당 논문게재 편수 비교	45
<표 16> 전임교원 국내외 학술지 논문게재 실적 추이	45
<표 17> 전임교원 1인당 논문게재 실적 추이	46
<표 18> 전임교원 교내외 연구비 추이	46
<표 19> 전임교원 대응자금 및 1인당 교내외 연구비 추이	47
<표 20> 상명대학교 일반대학원생 논문발표 실적	47
<표 21> 특수대학원 졸업자 논문·연구보고서 실적	48
<표 22> 대학원 졸업자 취업통계조사	48
<표 23> 대학원 전임교원 강의비율	53
<표 24> 대학원 강의실 현황	53
<표 25> 실험실습실 현황	54
<표 26> 대학원 장학금 지급 현황	54
<표 27> 대학원 등록금 수입현황	55

<그림>

<그림 1> 상명대학교 대학원 기구표	19
<그림 2> 상명대학교 대학원 중장기 발전전략 수립	26
<그림 3> 상명대학교 대학원 중장기 발전목표 및 전략과제	27

제1장. 서론

1. 자체평가의 목적
2. 자체평가의 내용
3. 자체평가의 절차

제1장 서론

1. 자체평가의 목적

- 상명대학교 대학원 자체평가보고서(이하 “자체평가”)는 본교의 구성원이 참여하여 평가 준거라 할 수 있는 대학원의 사명 및 발전계획 교육, 연구, 시설 및 지원제도 등 다양한 영역에서 최소 요구수준의 충족 여부를 확인하고 대학원이 구현하고자 하는 교육의 질을 보증할 수 있는 충족 여부를 자체적으로 분석·평가하여 지속적인 질 개선을 위해 노력하고자 하는 데 그 목적이 있음.
- 또한 자체평가를 통해 비전과 교육목표를 달성할 수 있는 전략적 방향을 설정하여 상명의 교육이념을 세계적으로 확산시키는 것을 비전으로 삼아 사회와 적극 소통하고, 상명의 교육 및 연구역량이 소중한 자산이 될 수 있도록 대학원의 사회적 책무를 적극 수행하고자 함.

2. 자체평가의 내용

- 자체평가는 자체 설정한 평가기준에 따라 평가영역을 ① 대학원의 목표 및 계획 ② 학사운영 및 관리 ③ 교육과정 및 교수학습 ④ 학위수여체계 ⑤ 교육 및 연구 역량 ⑥ 교육여건 및 지원체계 자체평가의 6개영역으로 나누었으며 평가영역과 평가 부문, 평가 준거 수, 필수 평가 준거 등의 세부내용은 다음 표 1과 같음.
- 자체평가는 평가영역에 해당하는 사항에 대해 일반대학원(서울 및 천안캠퍼스) 및 특수대학원의 평가를 함께 수행함.
 - 공통적인 사항에 대해서는 일반대학원을 중심으로 기술하되 특수대학원에 해당하는 영역에 대해서는 별도로 기술함.

<표 1> 자체진단평가의 내용

평가 영역	평가지표			
	1단계: 정량지표	필수	2단계: 정성지표	필수
목표 및 계획			<ul style="list-style-type: none"> ■ 대학원 경영목표 ■ 대학원 발전계획 ■ 자체평가 및 환류체제 	
학사운영 및 관리	<ul style="list-style-type: none"> ■ 신입생 충원율 ■ 전일제 학생 비율 ■ 외국인 학생 비율 ■ 재학생 충원율 ■ 중도탈락학생 비율 	◎	<ul style="list-style-type: none"> ■ 학생선발 ■ 입학전형 ■ 학생유치 및 유지 ■ 학사운영 규정의 적절성 	◎
교육과정 및 교수학습			<ul style="list-style-type: none"> ■ 교육과정 편성 ■ 교육과정 개편 방법 및 절차 ■ 수업계획서 배포 및 휴·보강 관리 ■ 강의평가 및 강의평가 결과 활용 ■ 대학원 교수법 향상 프로그램 운영 ■ 대학원생 학습법 향상 프로그램 운영 	
학위수여 체제	<ul style="list-style-type: none"> ■ 입학생 대비 학위취득자 비율 ■ 논문지도 학점화(y/n) ■ 졸업자격조건으로 논문발표 의무화(y/n) 	◎	<ul style="list-style-type: none"> ■ 졸업시험 절차 및 통과 기준 ■ 논문지도 방법 ■ 논문 공개발표 방법 및 실적 ■ 논문심사 절차 및 심사위원 구성 	
교육 및 연구역량	<ul style="list-style-type: none"> ■ 전임교원 연구실적 ■ 대학원생 논문발표 실적 및 관련 제도 ■ 재정지원 수혜 실적 		<ul style="list-style-type: none"> ■ 교수 연구 참여 대학원생 현황 및 관련 제도 ■ 졸업생 진로에 대한 대학원의 지원 ◎ 연구실적의 전공 적합성 ◎ 직무역량교육의 효과성 ■ 전임교원 연구지원 규모 ■ 교육만족도 	
교육여건 및 지원체제	<ul style="list-style-type: none"> ■ 전임교원 확보 ■ 행정직원 확보 ■ 전공조교 확보 ■ 대학원생 연구공간 규모 ■ 대학원 장학금 규모 ■ 대학원 재정 규모 	◎	<ul style="list-style-type: none"> ■ 대학원생 상담·진로취업 지도체제 ■ 대학원생 인권보장 제도 ■ 대학원생 연구윤리 교육 ■ 대학원생 복지시설 현황 ■ 기숙사 대학원생 입사정책 및 현황 ■ 대학원생 자치조직 구성현황 및 지원 ■ 강의실 확보와 배정 ■ 실험 실습실 확보 및 운영 	◎
일반 대학원 (서울/천안)	4개 평가영역/17개 평가지표 자체 선정(5개 필수)		6개 평가영역/29개 평가지표 자체 선정(2개 필수)	
특수 대학원	4개 평가영역/11개 평가지표 자체 선정(3개 필수)		6개 평가영역/28개 평가지표 자체 선정(2개 필수)	

■ : 일반/특수 공통, ▣ : 일반대학원만 해당, ◎ : 특수대학원만 해당, 밑줄(_) : 자체 평가필수 지표

3. 자체평가의 절차

- 자체평가 절차는 교육부 대학원 평가 관련 제도의 취지와 목적을 달성하기 위하여 체계적인 평가업무를 추진하여 사전준비 및 기본계획 수립, 조직정비, 평가추진, 평가결과 활용 단계로 구분하여 실시
 - 2025년 자체평가는 기존의 대학기관인증평가를 토대로 교육부 대학원 평가 가중치 산정을 위한 대학원장 온라인 설문 시 제시된 평가영역 및 평가지표를 토대로 수립됨.
 - 교육부는 정량지표의 경우 일반대학원 4개 평가영역/17개 평가지표, 특수대학원 4개 평가영역/11개 평가지표, 정성지표의 경우 일반대학원 6개 평가영역/29개 평가지표, 그리고 특수대학원 6개 평가영역/28개 평가지표를 제시함(<표 1> 참조).
 - 본교에서는 이중 정량지표 5개(①신입생 충원율, ②재학생 충원율, ③논문지도 학점화, ④졸업자격조건으로 논문발표 의무화, ⑤대학원 장학금 규모와 정성지표 2개(①학사운영규정의 적절성, ②대학원연구윤리교육)를 선정하여 평가하고 나머지 지표에 대해서도 일부 평가를 시행함.
- 사전 준비 및 기본계획 수립
 - 본 대학원은 교육부의 대학원 평가 관련 설문조사 시 제시된 평가영역 및 평가지표 안을 토대로 평가제도의 취지와 목적을 분석하여 자체진단평가의 기본방침 및 목적을 설정하고 자체진단평가 추진 일정 계획 및 결과 활용 계획을 수립하였음.
- 조직 구성
 - 자체평가를 체계적으로 운영하기 위하여 대학원 ‘자체평가 연구위원회’를 구성하였음(<표 2> 참조).
 - 자체평가 연구위원회는 자체진단평가 계획을 수립하고, 자체진단평가를 실시, 그 결과보고서를 집필하였음.

<표 2> 상명대학교 대학원 자체평가 연구위원회 구성 현황

(2026. 3. 1. 현재)

위 원	대학원	소속(직책)	성 명	비 고
연구위원	일 반 대 학 원	일 반 대 학 원 장	이광옥	서울 및 천안
	교 육 대 학 원	교 육 대 학 원 장	최홍원	
	통합심리치료대학원	통합심리치료대학원장	김용훈	
	경 영 대 학 원	경 영 대 학 원 장	유진호	
	문 화 기 술 대 학 원	문 화 기 술 대 학 원 장	김지현	
실무위원	전 체 대 학 원	대 학 원 교 학 팀 장	정성훈	
	일 반 대 학 원	대 학 원 교 학 팀	길종근	
	특 수 대 학 원	대 학 원 교 학 팀	길종근	
	전 체 대 학 원	대 학 원 교 학 팀	김용균, 김영섭, 음지혜, 이유진	

○ 자체평가 추진

- 자체평가 연구위원회는 교육부 대학원 평가 가중치 산정을 위한 대학원장 온라인 설문 시 제시된 평가영역 및 평가지표 안에 대한 분석과 토론을 통하여 이를 충분히 숙지한 후 정보 공유 및 분석, 발전방안을 모색하였음.
- 연구위원회는 논의된 사항을 토대로 각 평가 부문 준거를 수립하고 수집된 자료 및 관련 서류 등을 바탕으로 자체평가보고서를 작성하였음.
- 자체평가 주요 일정
 - 조직 구성 및 계획수립: 2025년 12월
 - 자체평가 기초자료 준비: 2026년 1월
 - 자체평가 및 결과보고서 집필: 2026년 2월
 - 자체평가결과보고서 심의 및 제출: 2026년 3월

○ 자체평가 결과 활용

- 자체평가 연구위원회는 설정된 평가영역 및 평가지표 제시안에 근거하여 자체평가보고서를 작성하여 총장에게 최종 보고함.
- 최종적으로 완성된 자체평가보고서는 교내 구성원에게 공유함으로써 대학원 평가 제도의 근본 취지와 목적인 대학원 교육의 질을 향상시키고 대학원 발전의 계기로 삼을 수 있는 기회를 마련하고자 함.

제2장. 대학원 개황

1. 주요연혁
2. 주요현황

제2장 대학원 개황

1. 주요연혁

가. 일반대학원(서울)

1978.12.30.	설립인가 국어국문학과 15명, 영어영문학과, 15명, 사회학과 15명
1980. 3. 1.	초대 대학원장에 방정복 교수 취임
1982. 3. 1.	제2대 대학원장에 방정복 교수 취임
1983. 9. 1.	제3대 대학원장에 방정복 교수 취임
1985. 9. 1.	제4대 대학원장에 방정복 교수 취임
1987. 3. 1.	제5대 대학원장에 조경래 교수 취임
1988. 5.18.	제6대 대학원장에 김양수 교수 취임
1988.11.15.	제7대 대학원장에 이근설 교수 취임
1990. 3. 1.	제8대 대학원장에 임창주 교수 취임
1991. 5. 6.	제9대 대학원장에 김부식 교수 취임
1993. 3. 1.	제10대 대학원장에 이영숙 교수 취임
1995. 3. 1.	제11대 대학원장에 황윤주 교수 취임
1997. 3. 1.	제12대 대학원장에 임창주 교수 취임
1999. 2. 4.	제13대 대학원장에 이왕재 교수 취임
2000.12. 1.	제14대 대학원장에 최규성 교수 취임
2004.12. 1.	제15대 대학원장에 김영성 교수 취임
2006. 2.20.	교육인적자원부 주관 제2주기 대학종합평가 결과 “최우수대학원”으로 선정
2007. 2. 6.	제16대 대학원장에 안일준 교수 취임
2008. 3. 1.	제17대 대학원장에 이대웅 교수 취임
2011. 9.20.	제18대 대학원장에 김희탁 교수 취임
2013. 2. 1.	제19대 대학원장에 이태열 교수 취임
2015. 3. 2.	대학원 정원조정(자체조정) <석사: 총 30개 학과(입학정원 107명), 박사: 총 32개 학과(입학정원 106명)> •석사과정 학과 신설: 국방정책학과 •석사과정 학과 폐지: 융합생태환경공학과 •박사과정 학과 신설: 웰스매니지먼트학과, 뮤직테크놀로지학과 <계약학과 석사: 2개 학과(입학정원 13명), 박사: 총 4개 학과(입학정원 27명)> •석사과정 계약학과 신설: 감성공학과, 지식보안경영학과 •박사과정 계약학과 신설: 뷰티예술경영학과, 3D프린팅융합학과,

	호텔외식경영학과
2015.12.30.	제20대 대학원장에 정철용 교수 취임
2016. 3. 1.	학과 신설 및 폐지 <석사: 총 28개 학과(입학정원 107명), 박사: 총 32개 학과(입학정원 106명)> •석사과정 학과 신설: 화공신소재학과, 글로벌생활환경학과 •박사과정 학과 신설: 화공신소재학과, 외식영양학과, 글로벌생활환경학과 •석사과정 학과 폐지: 일어일문학과, 사학과, 생활환경학과 •박사과정 학과 폐지: 일어일문학과, 사학과, 생활환경학과
2017. 3. 1.	학과 신설 및 폐지 <석사: 총 29개 학과(입학정원 132명), 박사: 총 34개 학과(입학정원 106명)> •석사과정 학과 신설: 데이터사이언스학과 •박사과정 학과 신설: 데이터사이언스학과, 스포츠ICT융합학과, 음악학과 •박사과정 학과 폐지: 융합생태환경공학과
2017. 6. 5.	제21대 (서울/천안 통합)대학원장에 천진희 교수 취임
2017.12. 1.	제22대 대학원장(서울 및 천안 통합)에 권찬호 교수 취임
2018.11. 6.	대학원 정원조정(자체조정) •학과통합: 스포츠융합기술학과, 체육학과 → 체육학과로 통합 •석사과정 학과신설: 스포츠ICT융합학과(문화기술대학원에서 이전) •학과 명칭변경: 생물학과 → 생명과학과, 창의콘텐츠학과 → 글로벌문화콘텐츠학과
2019.10.30.	학과 신설 및 폐지 <석사: 총 32개 학과(입학정원 132명), 박사: 총 36개 학과(입학정원 101명)> •석사과정 학과 신설: 지능정보공학과, 글로벌문화콘텐츠학과(문화기술대학원에서 이전) •박사과정 학과 신설: 국가안보학과, 지능정보공학과
2019.12.23.	제23대 대학원장(서울 및 천안 통합)에 김정욱 교수 취임
2020.11.28.	학과 신설 및 폐지 <석사: 총 32개 학과(입학정원 132명), 박사: 총 36개 학과(입학정원 101명)> •학과 폐지: 화학과(석사 및 박사) •학과 신설: 화학에너지공학과(석사 및 박사)
2021. 9.14.	학과 신설 및 폐지 <석사: 총 32개 학과(입학정원 132명), 박사: 총 36개 학과(입학정원 101명)> •학과 폐지: 데이터사이언스학과(석사 및 박사) •학과 신설: 헬스케어융합비즈니스학과(박사)

2021. 9.27.	제24대 대학원장(서울 및 천안 통합)에 이성호 교수 취임
2022.10. 5.	•학과명 변경: 저작권보호학과 → 저작권학과
2023. 2. 1.	제25대 대학원장(서울 및 천안 통합)에 오동일 교수 취임
2023. 9. 1.	대학원 정원조정(자체조정, 24년 1학기 적용) <석사: 총 31개 학과(입학정원 132명 → 142명), 박사: 총 36개 학과(입학정원 101명)>
2024. 2.20.	대학원 정원조정(자체조정, 24년 2학기 적용) <석사: 총 31개 학과(입학정원 142명 → 162명), 박사: 총 36개 학과(입학정원 101명)>
2025. 9. 1.	학과 폐지: 웰스매니지먼트학과(박사) <석사: 총 31개 학과(입학정원 162명), 박사: 총 35개 학과(입학정원 101명)>
2025. 9.29.	제26대 대학원장(서울 및 천안 통합)에 이광욱 교수 취임

나. 일반대학원(천안)

2012.11. 1.	천안캠퍼스 대학원 설립 •석사과정: 70명 통번역·테솔학과, 금융보험학과, 식물식품공학과, 환경조경학과, 컴퓨터시스템공학과, 컴퓨터소프트웨어공학과, 정보통신공학과, 경영공학과, 의생명공학과, 건설시스템공학과, 환경공학과, 스포츠산업학과, 시각디자인학과, 패션디자인학과, 텍스타일디자인학과, 실내디자인학과, 세라믹디자인학과, 산업디자인학과, 사진영상미디어학과, 영화영상학과, 연극학과, 공연영상미술학과, 만화·애니메이션학과 •박사과정: 5명 금융보험학과, 환경자원학과, 정보통신공학과, 경영공학과, 건설·환경·의생명공학과, 스포츠산업학과, 디자인학과, 만화·애니메이션학과 •계약학과 환경조경학과 석사과정, 환경자원학과 박사과정
2012.11.13.	초대 대학원장에 최군성 교수 취임
2013. 9.11.	•기술융복합학과 석사과정, 박사과정 신설 •계약학과 신설 기술융복합학과 석사과정, 기술융복합학과 박사과정
2013.10. 8.	디지털콘텐츠학과 석사과정 신설
2013.12.16.	제2대 대학원장에 최상은 교수 취임
2014.10.21.	•컴퓨터공학과 석사과정, 사회체육학과 석사과정 신설 •컴퓨터시스템공학과 석사과정, 컴퓨터소프트웨어공학과 석사과정 폐지
2015. 3. 1.	•디자인학과 석·박사 통합과정 신설

2016. 8. 1.	제3대 대학원장에 천진희 교수 취임
2016. 4.27.	•디자인예술·문화학과 석사과정, 박사과정, 석·박사 통합과정 신설
2016.11. 1.	•디자인매니지먼트학과 석사과정, 공연예술학과 박사과정, 소프트웨어학과 박사과정 신설 •통번역·테솔학과 석사과정, 의생명공학과 석사과정, 기술융복합학과 석사과정, 기술융복합학과 박사과정, 디지털콘텐츠학과 석사과정 폐지
2017. 6. 5.	천안캠퍼스 대학원장 → 서울/천안 통합 대학원장으로 변경
2017.11. 1.	•무대미술학과 석사과정, 디자인학과 석사과정, 스포츠융합기술학과 석사과정, 사진영상미디어학과 박사과정 신설 •공연영상미술학과 석사과정, 시각디자인학과 석사과정, 패션디자인학과 석사과정, 텍스타일디자인학과 석사과정, 실내디자인학과 석사과정, 세라믹디자인학과 석사과정, 산업디자인학과 석사과정, 디자인매니지먼트학과 석사과정, 사회체육학과 석사과정, 스포츠산업학과 석사과정 폐지
2019.10.30.	학과 신설 및 폐지 <석사: 총 14개 학과(입학정원 70명), 박사: 총 11개 학과(입학정원 10명)> •박사과정 학과 신설: 영화영상학과 •석사, 박사과정 학과 폐지: 디자인예술·문화학과(디자인학과 세부전공으로 편입)
2020.11.28.	학과 신설 및 폐지 <석사: 총 14개 학과(입학정원 70명), 박사: 총 11개 학과(입학정원 10명)> •학과명 변경: 환경조경학과 → 그린스마트시티학과
2020.12.19.	대학원 정원조정(자체조정) <석사: 총 14개 학과(입학정원 50명), 박사: 총 14개 학과(입학정원 20명(학과별 입학정원 10명 포함))> •박사과정 신설(학과별 입학정원) - 그린스마트학과(4명) - AR·VR미디어디자인학과(3명) - 첨단예술융합학과(3명)
2021.11.17.	•간호학과 석사과정 신설 <석사: 총 14개 → 15개 학과(입학정원 50명), 박사: 총 14개 학과(입학정원 20명(학과별 입학정원 10명 포함))>
2022. 2.25.	•석사과정 학과명 변경: 그린스마트시티학과 → 그린스마트학과 •박사과정 학과명 변경: 환경자원학과 → 식물식품공학과
2023. 3. 1.	대학원 정원조정(자체조정) <석사: 총 15개 학과(입학정원 50명), 박사: 총 14개 학과(입학정원 20명(학과별 입학정원 10명을 총 정원에 통합))>

2000.12.20.	전문상담교사 양성과정 신설인가 (석사학위연계과정, 비학위과정 30명, 중등, 계절제)
2002.11.12.	•1개 전공(외국어로서의 한국어교육) 신설 및 10명 증원 인가 (입학정원: 연간 100명)
2003. 4.21.	•한국어교육자특별과정 신설(정원 20명)
2004. 3. 1.	제9대 교육대학원장에 양윤국 교수 취임
2004.10.22.	•1개 전공(영양교육) 신설 및 5명 증원 인가(입학정원: 연간 105명) •영양교사 양성과정 신설인가(비학위과정 30명, 계절제)
2005. 5.26.	중등교원연수원 명칭 중등교육연수원으로 변경
2007. 2. 6.	제10대 교육대학원장에 정영근 교수 취임
2008. 3. 1.	제11대 교육대학원장에 김지곤 교수 취임
2008.12. 1.	부설기관 명칭 변경: 중등교육연수원 → 교육연수원
2009. 2. 5.	제12대 교육대학원장에 문권배 교수 취임
2011. 9.23.	제13대 교육대학원장에 김청자 교수 취임
2012. 7.23.	제14대 교육대학원장에 박거용 교수 취임
2012.11.16.	14개 전공 60명 상담심리전공 8명, 외국어로서의 한국어교육전공 8명, 영양교육전공 4명(총정원 80명)으로 정원조정인가
2013.11.18.	•2개 전공 신설(유초등영어교육전공, 다문화교육전공)
2015. 1. 1.	제15대 교육대학원장에 문권배 교수 취임
2015. 3. 1.	•유초등영어교육전공, 다문화교육전공 폐지
2016. 8. 1.	제16대 교육대학원장에 장덕호 교수 취임
2017. 2. 1.	대학원 정원조정(자체조정: 입학정원 60명)
2017.11.10.	•화학교육전공, 일반사회교육전공, 지리교육전공 폐지
2018. 7. 3.	제17대 교육대학원장에 박재현 교수 취임
2020. 9. 1.	제18대 교육대학원장에 김화경 교수 취임
2022. 8. 1.	제19대 교육대학원장에 장덕호 교수 취임
2022.10. 5.	대학원 정원조정(자체조정: 입학정원 55명)
2023. 9. 1.	대학원 정원조정(자체조정: 입학정원 50명)
2024. 2.20.	대학원 정원조정(자체조정: 입학정원 45명, 24년 2학기 적용)
2024. 7.18.	제20대 교육대학원장에 최흥원 교수 취임
2024. 9. 2.	•국어교육전공, 영어교육전공, 일본어교육전공, 수학교육전공 폐지

라. 통합심리치료대학원

2008. 5. 1.	복지상담대학원 신설(3개 학과, 입학정원 50명) 아동상담치료학과, 가족상담치료학과, 사회복지학과
2008. 5.29.	초대 복지상담대학원장에 김지곤 교수 취임
2008. 8.25.	정치경영대학원 사회복지학과(사회복지전공, 상담심리전공, 가족치료전공, 임상심리전공)을 복지상담대학원 소속으로 변경
2009. 2.12.	제2대 복지상담대학원장에 김종천 교수 취임

2009.11.11.	•학과명칭 변경(아동상담.치료학과→아동.청소년상담학과, 사회복지학과→노인복지학과)
2010. 2. 1.	제3대 복지상담대학원장에 오성호 교수 취임
2011. 9.23.	제4대 복지상담대학원장에 이명식 교수 취임
2012. 3. 2.	정원조정(입학정원 47명)
2012.11. 6.	•사회복지학과 신설, 정원조정(입학정원 50명)
2012.12.10.	상명가족아동상담교육센터 신설
2013.12.16.	제5대 복지상담대학원장에 정현숙 교수 취임
2015. 3. 2.	•군상담심리학과(계약학과) 신설
2015.12.15.	제6대 복지상담대학원장에 김영미 교수 취임
2017.10.20.	제7대 복지상담대학원장에 이금룡 교수 취임
2019. 7. 1.	제8대 복지상담대학원장에 구자용 교수 취임
2019.10.30.	복지상담대학원을 상담대학원으로 명칭 변경
2020. 9. 1.	제9대 상담대학원장에 황혜신 교수 취임
2021. 9.14.	상담대학원을 통합심리치료대학원으로 명칭 변경(22년 1학기 적용) •정원조정: 45명 → 43명 •수업연한 변경: 2.5년 → 2년 •예술심리치료학과 신설
2022. 8. 1.	제10대 통합심리치료대학원장에 최연실 교수 취임
2022.10. 5.	대학원 정원조정(자체조정: 입학정원 43명 → 45명)
2024. 2.20.	대학원 정원조정(자체조정: 입학정원 45명 → 50명, 24년 2학기 적용)
2025. 9. 1.	대학원 정원조정(자체조정: 입학정원 50명 → 60명, 26년 1학기 적용)

마. 경영대학원

2008. 5.21.	재테크경영대학원 신설(3개 학과, 입학정원 30명) 재테크경영학과, 글로벌투자금융학과, 실버마케팅학과
2008. 5.29.	초대 재테크경영대학원장에 함시창 교수 취임
2008. 9. 1.	제2대 재테크경영대학원장에 김두철 교수 취임
2009. 2. 3.	글로벌부동산대학원 글로벌부동산학과 흡수 통합 학과통폐합 및 명칭변경 <총 2개 학과(웰스매니지먼트학과, 글로벌부동산학과) 입학정원 40명>
2012. 1.27.	재테크경영대학원을 경영대학원으로 명칭 변경
2012. 2. 1.	제3대 경영대학원장에 이태열 교수 취임
2012. 3. 2.	정원조정(입학정원 35명)
2012.11. 6.	•경영대학원 미디어경영학과 신설, 정원조정(입학정원 40명)
2013. 2. 1.	제4대 경영대학원장에 김희탁 교수 취임
2013.12.16.	제5대 경영대학원장에 권기환 교수 취임

2014. 9. 1.	•보건정책비즈니스학과 보건정책비즈니스 전공 신설
2015. 3. 2.	•뷰티예술경영학과 뷰티예술경영전공, 융합경영학과 신설 •계약학과(뷰티예술경영학과 뷰티예술경영전공, 융합경영학과, 국방경영과학과, 국방정책학과) 신설
2015. 9. 1.	•미디어경영학과 폐지 •보건정책비즈니스학과(보건정책비즈니스전공)에서 보건서비스경영학과(융합예술치유전공)으로 학과명 변경
2015.12.15.	제6대 경영대학원장에 서은숙 교수 취임
2016. 3. 1.	•사이버보안경영학과 신설, 보건정책비즈니스학과에서 보건서비스경영학과로 학과명 변경
2017. 8. 1.	제7대 경영대학원장에 서지용 교수 취임
2018. 7. 3.	제8대 경영대학원장에 최은정 교수 취임
2019.10.30.	•기업경영관리학과 신설 •빅데이터융합경영학과 폐지(기업경영관리학과 세부전공으로 편입)
2021. 9.14.	대학원 정원조정(자체조정: 입학정원 40명 → 45명)
2021. 9.27.	제9대 경영대학원장에 김기태 교수 취임
2022.10. 5.	•웰스매니지먼트학과 폐지
2024. 2.20.	대학원 정원조정(자체조정: 입학정원 45명 → 40명, 24년 2학기 적용)
2025. 9. 1.	대학원 정원조정(자체조정: 입학정원 40명 → 30명, 26년 1학기 적용)
2025. 9.29.	제10대 경영대학원장에 최영근 교수 취임
2026. 2.19.	제11대 경영대학원장에 유진호 교수 취임

바. 문화기술대학원

2012.10.31.	문화기술대학원 신설(4개 학과, 입학정원 90명) 창의콘텐츠학과, 창의예술공학과, 공연예술경영학과 신설 뮤직테크놀로지학과: 예술디자인대학원에서 문화기술대학원으로 소속 변경(2013. 3. 1일자)
2012.11.14.	초대 문화기술대학원장에 신화경 교수 취임
2013.12.16.	제2대 문화기술대학원장에 나지영 교수 취임
2014. 2. 3.	•소설창작학과, 스포츠ICT융합학과 신설
2015. 3. 1.	•스포츠ICT융합학과 폐지 •융합생태환경공학과, 스포츠정보기술융합학과 신설
2015. 9. 1.	•창의예술공학과 폐지
2016. 3. 1.	•안전과학과 신설
2017. 2. 1.	•안전과학과, 융합생태환경공학과 폐지 제3대 문화기술대학원장에 정원순 교수 취임
2018.11. 6.	•창의콘텐츠학과에서 글로벌문화콘텐츠학과로 학과명 변경
2019.10.30.	•글로벌문화콘텐츠학과 폐지(일반대학원(서울)으로 이전)

2021. 7. 1.	제4대 문화기술대학원장에 이정아 교수 취임
2021. 9.14.	정원조정: 90명 → 87명
2022.10. 5.	•메타버스예술학과 신설 대학원 정원조정(자체조정: 입학정원 87명 → 90명)
2023. 9. 1.	대학원 정원조정(자체조정: 입학정원 90명 → 80명)
2024. 2.20.	대학원 정원조정(자체조정: 입학정원 80명 → 70명, 24년 2학기 적용)
2025. 9.29.	제5대 문화기술대학원장에 김지현 교수 취임

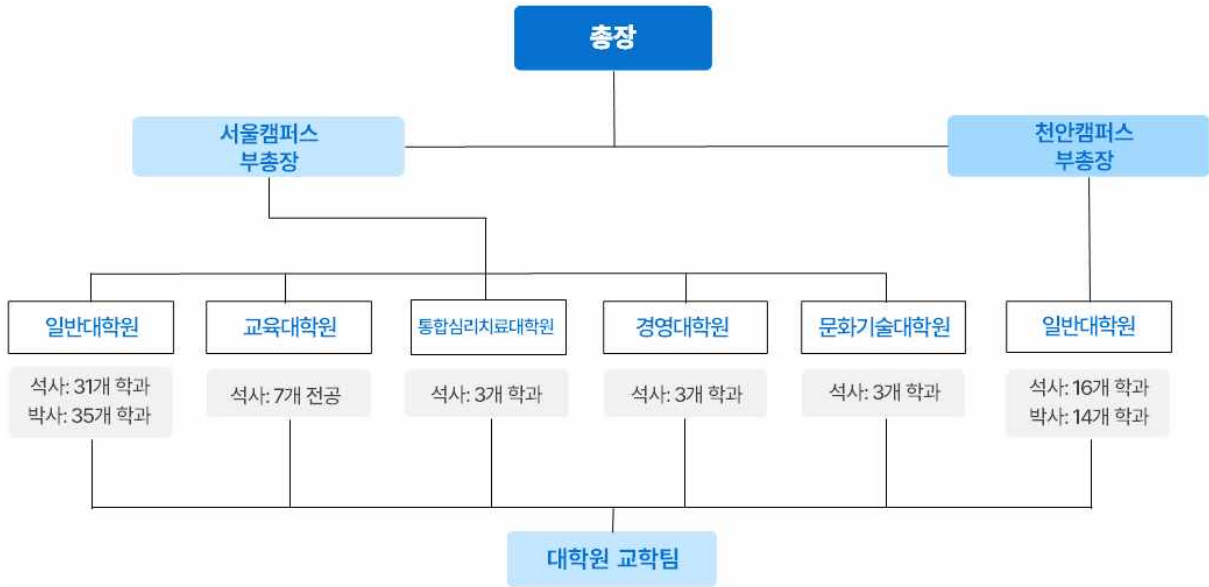
사. 예술디자인대학원(폐지)

1994.10.21.	디자인대학원 신설인가(총정원 70명) 시각디자인학과·사진학과: 시각디자인전공, 사진전공 환경·제품디자인학과: 의상디자인전공, 섬유디자인전공, 실내디자인전공, 요업디자인전공
1994.12. 1.	초대 디자인대학원장 한영호 교수 취임
1995.10.18.	디자인대학원 정원조정 인가 60명 증원(총정원 130명)
1996. 2.27.	제2대 디자인대학원장 조준영 교수 취임
1996.11. 2.	특수대학원으로 대학원 유형구분 및 입학정원제로 정원관리방식 변경(입학정원 52명)
1997. 8.20.	디자인대학원 천안캠퍼스에서 서울캠퍼스로 캠퍼스 이전
1997.10.25.	디자인대학원 정원조정 인가 증원: 24명 증원(입학정원 76명) 학과변경: 시각디자인·사진학과 → 커뮤니케이션디자인학과, 사진학과 환경·제품디자인학과 → 의상·섬유디자인학과, 실내디자인학과, 요업디자인학과
1998. 2.27.	디자인대학원위원회가 대학원위원회로 통합 전공별 주임교수제도 → 학과장제도로 직제변경
1999. 3. 2.	제3대 디자인대학원장 양종훈 교수 취임
1999.11. 4.	디자인대학원에서 예술디자인대학원으로 명칭 변경 (2000학년도부터)예술디자인대학원 정원조정 인가 및 학과신설 증원: 16명 증원(입학정원 92명) 신설학과: 영화학과, 연극학과, 무대미술학과, 만화영상학과
2000. 3. 1.	디자인대학원장에서 예술디자인대학원장으로 보직 변경
2000. 7.18.	예술디자인대학원 정원조정 인가 증원: 20명 증원(입학정원 112명)
2000.12. 1.	제4대 예술디자인대학원장 조준영 교수 취임
2001. 3. 2.	서울캠퍼스에서 동송캠퍼스로 캠퍼스 이전
2002.10.30.	예술디자인대학원 정원조정 인가

2003. 6.25.	증원: 10명 증원(입학정원 122명) 학과신설: 디지털미디어디자인학과 예술디자인대학원 정원조정 인가
2004. 2. 1.	증원: 20명(입학정원 142명) 교육시설 증축에 의한 정원 조정
2004.11.15.	제5대 예술디자인대학원장 한영호 교수 취임 예술디자인대학원 정원 조정 감원: 5명 감원(입학정원 137명) 학과신설: 문화경영학과
2006. 1. 1.	제6대 예술디자인대학원장 조준영 교수 취임
2006. 7.25.	예술디자인대학원 정원 조정 감원: 6명 감원(입학정원 131명)
2012. 1.27.	2012 대학원 학생정원 조정(2차: 특수대학원 통합 및 명칭변경) •문화예술대학원, 디자인대학원 → 예술디자인대학원 <총 11개 학과, 26개전공, 입학정원 160명> •재테크경영대학원 → 경영대학원
2012.10.31.	2013 특수대학원 학생정원 조정(2차) <석사 : 총 7개 학과, 20개 전공, 입학정원 260명> • 예술디자인대학원 입학정원 폐지(100명 → 0명) 소속변경 : 뮤직테크놀로지학과(석사)(예술디자인대학원 → 문화기술대학원)

2. 주요 현황

가. 기구표



<그림 1> 상명대학교 대학원 기구표(2026. 3. 1. 현재)

나. 조직(2026. 3. 1. 현재)

○ 행정조직

일반대학원장	이광옥
교육대학원장	최홍원
통합심리치료대학원장	김용훈
경영대학원장	유진호
문화기술대학원장	김지현
대학원교학팀 팀장	정성훈
대학원교학팀 차장	김용균
대학원교학팀 차장	김영섭
대학원교학팀 과장	길종근
대학원교학팀 과장	음지혜
대학원교학팀 주임	한예리
대학원교학팀 담당	이유진
대학원교학팀 담당	현옥주

○ 학과장(전공주임교수)

1) 일반대학원(서울캠퍼스)

국어교육학과	최미숙
한국학과	이지영
교육학과	이정민
지리학과	박수경
문헌정보학과	이명호
행정학과	박정호
경제학과	양세정
경영학과	유태종
국제통상학과	김은수
가족복지학과	조은숙
저작권학과	김동민
부동산학과	유진호
글로벌문화콘텐츠학과	조규현
국가안보학과	최병욱
헬스케어융합비즈니스학과	최경근
생명과학과	기장서
컴퓨터과학과	나재호
외식영양학과	한정아
글로벌생활환경학과	이윤재
게임학과	박소영
화공신소재학과	노주란
감성공학과	권지은
에너지그리드학과	위영민
스포츠ICT융합학과	김동근
지능정보공학과	유지연
화학에너지공학과	김호영
조형예술학과	박민정
생활예술학과	주경임
음악학과	정순석
뉴미디어음악학과	장민호
체육학과	이효
무용학과	박재근
디지털이미지학과	이광옥
공연예술경영학과	조남규
뮤직테크놀로지학과	이승연

2) 일반대학원(천안캠퍼스)

글로벌금융경영학과	김수은
글로벌문화커뮤니케이션학과	최명숙
식품공학과	이승호
그린스마트학과	강현경
간호학과	채현주
소프트웨어학과	배동성

전자정보시스템공학과	서창진
경영공학과	김길환
건설시스템공학과	박종섭
그린화학공학과	박진수
건설·환경·의생명공학과	박진수
디자인학과	송하영
사진영상미디어학과	임안나
영화영상학과	오진호
연극학과	임형진
무대미술학과	김가은
공연예술학과	임형진
만화·애니메이션학과	설지형
AR·VR미디어디자인학과	김원재
첨단예술융합학과	심형근

3) 교육대학원

교육학과	이정민
사서교육전공	이명호
체육교육전공	이소미
미술교육전공	김은경
음악교육전공	정순석
영양교육전공	한정아
상담심리전공	이정민
외국어로서의한국어교육전공	이지영

4) 통합심리치료대학원

가족상담·치료학과	조은숙
아동·청소년상담학과	조은숙
예술심리치료학과	박지원

5) 경영대학원

부동산학과	유진호
보건서비스경영학과	김은수
기업경영관리학과	최경근

6) 문화기술대학원

공연예술경영학과	조남규
뮤직테크놀로지학과	이승연
메타버스예술학과	곽철안

다. 교원 현황

<표 3> 상명대학교 대학원 교원 현황

(단위: 명, 2026. 3. 1.자 기준)

구 분		전임	명예	초빙	석좌	겸임	특임	합계
일반	일반대학원(서울)	7	1	5	1	1		15
	일반대학원(천안)			1			2	3
	소계	7	1	6	1	1	2	18
특수	교 육 대 학 원	3				1		4
	통합심리치료대학원	1		5		2		8
	경 영 대 학 원	3						3
	문화기술대학원	5				2		7
	소계	12	0	5	0	5	0	22
합계		19	1	11	1	6	2	40

<출처> 대학원교학팀 자체 조사

라. 학생 현황

<표 4> 상명대학교 대학원 학생 현황

(단위: 명, 2025. 10. 1.자 기준)

구 분		재학 인원(A)	휴학 인원(B)	재적 인원(A+B)	비고
일반	일반대학원(서울)	600	114	714	
	일반대학원(천안)	114	24	138	
	소계	714	138	852	
특수	교 육 대 학 원	66	5	71	
	통합심리치료대학원	101	8	109	
	경 영 대 학 원	20	10	30	
	문 화 기 술 대 학 원	104	33	137	
	소계	291	56	347	
합계		1,005	194	1,199	

<출처> 고등교육통계조사

제3장. 자체평가 결과

1. 설립목표 및 발전계획
2. 학사운영 및 관리
3. 교육과정 및 교수학습
4. 학위수여체제
5. 교육 및 연구역량
6. 교육여건 및 지원체제

제3장 자체평가 결과

1. 설립목표 및 발전계획

가. 평가준거

- ◆ 대학원의 경영목표가 설정되어 있고 대학원의 중장기 발전계획 그리고 자체평가 및 환류체계가 대학원 구성원의 요구분석 등에 근거하여 수립되어 있다.

나. 평가결과

1) 평가근거 및 결과요약

○ 평가근거

- 상명대학교 대학원 중장기 발전계획 수립 최종보고서(2023. 9)
- 대학정보 공시자료 (<http://www.academyinfo.go.kr/>)

○ 결과요약

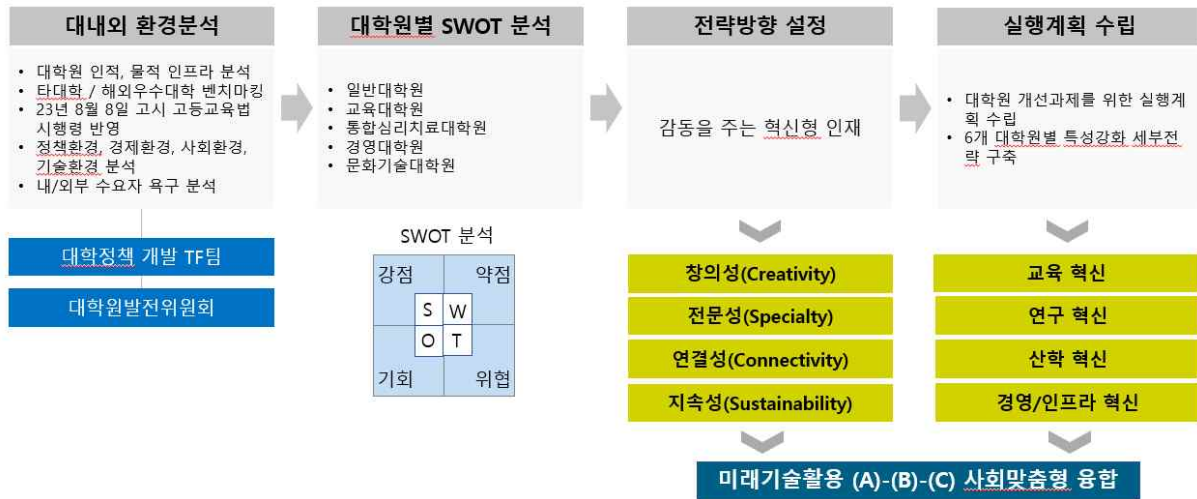
- 상명대학교 대학원의 비전과 미션을 토대로 첫째 창의성, 둘째 전문성, 셋째 연결성, 넷째 지속성이 대학원 경영 및 교육 목표로 제시됨.
- 대학원의 경영 및 교육목표를 토대로 4대 발전목표와 13가지 발전전략이 제시되었으며 이를 기반으로 중장기발전계획이 수립되었음.
- 상명대학교 대학원 중장기 발전계획 수립 최종보고서(2023. 9.) 작성 과정에서 대학구성원을 통한 수차례의 요구분석과 협의가 있었으며 현재에도 지속적으로 노력하고 있음.
- 대학원의 중장기 발전계획을 추진하는 과정에 있어 핵심지표 추진 목표를 설정하여 자체평가 체계를 갖추고 있으며 이와 같은 추진계획을 대내·외적으로 공개하고 대학원 경영에 충실히 반영하고자 함.

2) 주요내용

- 대학원은 핵심 지향 가치의 분석과 대학원 발전위원회의 회의를 통하여 중장기 발전전략을 수립함(<그림 2> 참고).
- 이를 기반으로 대학원의 핵심역량을 1) 전문지식 탐구, 2) 창의적 문제 해결, 3) 융복합, 4) 다양성 존중, 5) 윤리 실천으로 도출함.

○ 핵심역량을 제고하기 위하여 세부적인 교육 및 경영 목표를 정립함(<그림 3> 참고).

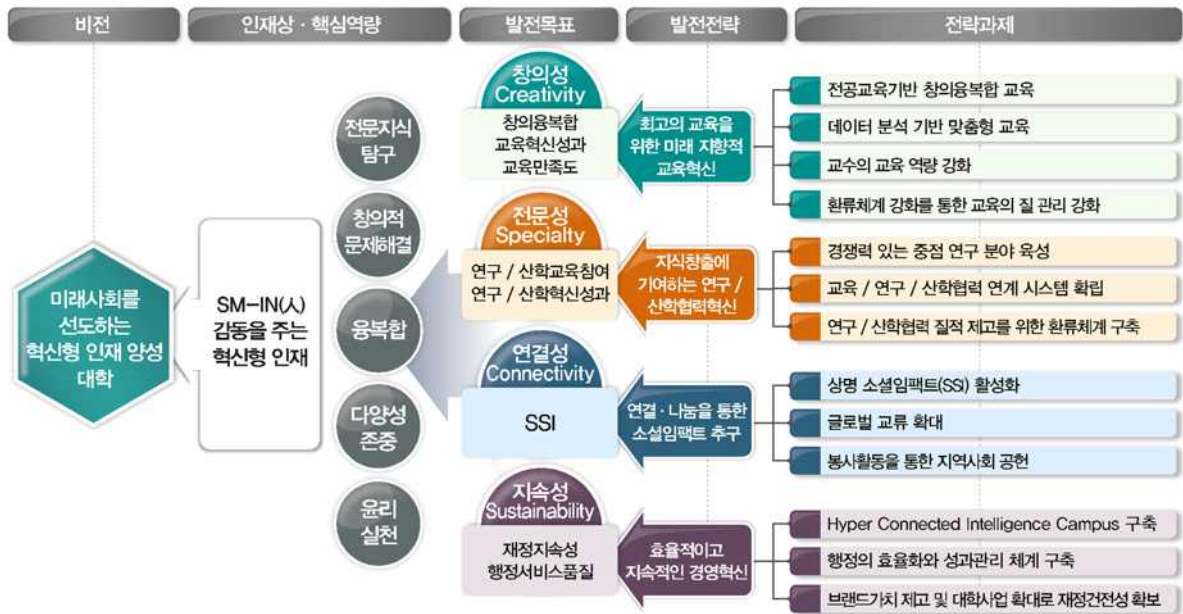
- 교육 및 경영의 세부 목표는 미래사회를 선도하는 혁신형 인재 양성을 위해 첫째 ‘최고의 교육을 위한 미래 지향적 교육 혁신’, 둘째 ‘지식 창출에 기여하는 연구 및 산학협력 혁신’, 셋째 ‘연결·나눔을 통한 소셜임팩트 추구’, 넷째 ‘효율적이고 지속적인 경영혁신’으로 정립함.



<그림 2> 상명대학교 대학원 중장기 발전전략 수립

○ 4대 교육목표 및 경영목표에 따라 13가지 전략과제를 선정함.

- 13가지 전략과제로는 창의성 부문에서는 ‘전공교육기반 창의융복합 교육’, ‘데이터 분석기반 맞춤형 교육’, ‘교수의 교육 역량 강화’, ‘환류체계 강화를 통한 교육의 질 관리 강화’를, 전문성 부문에서는 ‘경쟁력 있는 중점 연구 분야 육성’, ‘교육 / 연구 / 산학협력 연계 시스템 확립’, ‘연구 / 산학협력 질적 제고를 위한 환류체계 구축’를, 연결성 부문에서는 ‘상명소셜임팩트(SSI) 활성화’, ‘글로벌 교류 확대’, ‘봉사활동을 통한 지역사회 공헌’을 지속성 부문에서는 ‘Hyper Connected Intelligence Campus 구축’, ‘행정의 효율화와 성과 관리 체계 구축’, ‘브랜드가치 제고 및 대학사업 확대에 재정 건전성 확보’를 선정함.
- 구체적으로 세분화한 13가지 전략과제를 달성하기 위해 학부와 유기적 연계 운영을 통한 발전전략 및 특성화를 추진함.



<그림 3> 상명대학교 대학원 중장기 발전목표 및 전략과제

- 대학원 중장기 발전계획 수립 최종보고서(2023. 9.) 작성 과정에서 상명학원의 교육이념 및 교육 목적을 중심으로 교수, 학생, 학교 운영자 등 주요 관계자들의 요구사항을 추출하여 대학원 중장기 발전계획에 반영하였음.
- 부문별 중장기 과제를 추진하는 과정에서 자체평가를 위한 구체적 핵심 지표 추진 목표를 5년 단위로 설정하고 있음.
- 우리 대학원은 발전전략과 계획 등을 대학알리미에 게시하여 학교 경영진뿐 아니라 교수, 직원, 학생 등 모든 학내 구성원이 발전 방안에 대한 비전과 목표 등을 공유하도록 하였음.

다. 개선방향

- 지속적인 교내외 주요 관계자의 요구 수렴 과정을 통해 요구분석을 수행하고 이에 따른 보완 노력이 뒷받침될 필요가 있음.
- 환류체계를 보다 구체화하는 노력을 지속적으로 수행할 필요가 있음.

2. 학사운영 및 관리

가. 평가준거

- ◆ 대학원은 안정된 신입생 충원율과 재학생 충원율을 유지하고 있다.
- ◆ 대학원은 학사관리에 대한 제반 규정을 갖추고 있어야 하며 그 내용은 합리적이다.

나. 평가결과

1) 평가근거 및 결과요약

○ 평가근거

- 대학정보공시 자료: 최근 3년간(2023~2025년) 일반대학원 신입생 충원율과 재학생 충원율
- 대학원 교학팀 자료: 최근 3년간(2023~2025년) 특수대학원 신입생 충원율과 재학생 충원율
- 대학원 학칙 및 학칙 시행세칙

○ 결과요약

- 일반대학원(서울)의 최근 3년간(2023~2025년) 신입생 충원율은 평균 91.5%를 유지해 왔으며, 최근 3년간 재학생 충원율은 평균 122.8%로서 높은 수준을 유지하고 있음.
- 특수대학원의 최근 3년간(2023~2025년) 신입생 충원율과 재학생 충원율은 대학원에 따라 변동이 있어 안정적인 수준을 유지하기 위한 노력이 필요하며, 일반대학원과의 정월조정이 요구됨.
- 우리대학은 대학원 학칙 및 학칙 시행세칙을 제정하여 일반대학원과 특수대학원의 학사운영 및 교육과정 등에 관한 제반 사항을 규정하고 있으며, 학칙에 따라 학사를 엄정하게 관리하고 있음.

2) 주요내용

- 일반대학원(서울)의 최근 3년간(2023~2025년) 신입생 충원율은 평균 91.5%이며, 재학생 충원율은 2023년 136.2%, 2024년 119.1%, 2025년 113.2%를 나타내 높은 수준을 유지하고 있음(<표 5> 참고).

<표 5> 일반대학원 신입생 및 재학생 충원율

(단위: %, 해당연도 4.1.자 기준)

구 분		2023학년도	2024학년도	2025학년도	평균
신입생충원율	서울	98.7	96.7	79.0	91.5
	천안	68.6	82.8	74.3	75.2
재학생충원율	서울	136.2	119.1	113.2	122.8
	천안	122.0	93.7	85.8	100.5

※ 신입생 충원율: 신입생/입학정원 × 100(정원내)

※ 재학생 충원율: 재학생/학생정원 × 100(정원내+정원외)

<출처> 대학정보공시

- 일반대학원은 학생 중심의 학사 제도 운영과 특성화된 교육과정 구성 및 연구 지원을 통해 글로벌 역량을 갖춘 창의적인 전문 인력 양성을 위해 지속적인 노력을 전개하고 있으나, 재학생 충원율이 지난 2023학년도에 비해 2025학년도에 감소하였음(<표 5> 참고).
- 일반대학원(서울)의 재학생 충원율은 타 대학원에 비해 상대적으로 낮은 수준으로 하락하고 있음(<표 6> 참고).

<표 6> 수도권 사립대학교 일반대학원 재학생 충원율

(해당연도 4. 1자 기준)

No.	학교명	재학생 충원율(%)			
		2023학년도	2024학년도	2025학년도	최근 3년 평균
1	상명대학교(서울)	136.2	119.1	113.2	122.8
	상명대학교(천안)	122.0	93.7	85.8	100.5
2	건국대학교	106.3	103.8	107.7	105.9
3	경희대학교	117.0	116.5	113.5	115.7
4	국민대학교	145.3	133.1	126.1	134.8
5	서경대학교	184.8	169.9	190.0	181.6
6	성균관대학교	120.7	119.5	110.3	116.8
7	세종대학교	156.7	177.8	184.0	172.8
8	승실대학교	125.1	126.6	120.3	124.0
9	연세대학교	117.8	120.6	117.6	118.7
10	중앙대학교	126.7	123.3	122.0	124.0

※ 재학생 충원율: 재학생/학생정원 × 100(정원내+정원외)

<출처> 대학정보공시

- 특수대학원의 신입생 충원율은 대학원에 따라 상이한 결과를 보이고 있음(<표 7> 참조). 교육대학원(양성과정)과 통합심리치료대학원은 충원율이 100%이며, 교육대학원 재교육과정 충원율은 저조하여 입학정원 조정이 필요함. 경영대학원과 문화기술대학원 충원율은 하락과 상승을 반복하여 각고의 노력이 필요함.
 - 교육대학원의 경우 양성과정(30명)은 신입생 충원율이 100%이나 재교육과정은 충원율이 낮아 입학정원을 25명에서 15명까지 자체 조정하였음.
 - 통합심리치료대학원의 경우 신입생 충원율이 높아 입학정원을 50명에서 60명으로 증원하였음.
 - 경영대학원은 신입생 충원율이 하락하여 입학정원을 40명에서 30명으로 조정했으며, 신입생 유치 활성화를 위해 기업경영관리학과에 세부 전공 추가 신설 예정
 - 문화기술대학원은 신입생 충원율이 낮아 입학정원을 90명에서 70명으로 조정함.

<표 7> 특수대학원 신입생 충원율

(해당 학년도 전기·후기 모집)

구 분	입학정원(명)			신입생 충원율(%)		
	2023	2024	2025	2023학년도	2024학년도	2025학년도
교 육 대 학 원	55	45	45	54.5	66.6	68.8
통 합 심 리 치 료 대 학 원	45	50	50	95.6	102.0	100.0
경 영 대 학 원	45	40	40	48.9	20.0	35.0
문 화 기 술 대 학 원	90	70	70	61.1	51.4	71.4

※ 신입생 충원율: 신입생/입학정원 × 100(정원내+정원외)

<출처> 대학원교학팀 자체조사

- 특수대학원의 재학생 충원율은 2024학년도 대비 상승하고 있으나, 경영대학원의 경우에는 큰 폭으로 감소하고 있음.

<표 8> 특수대학원 재학생 충원율

(해당 학년도 4. 1. 기준)

구 분	재학생 충원율(%)		
	2023학년도	2024학년도	2025학년도
교 육 대 학 원	79.3	68.6	78.3
통 합 심 리 치 료 대 학 원	85.2	97.8	110.0
경 영 대 학 원	50.0	40.0	27.5
문 화 기 술 대 학 원	70.3	59.5	63.8

※ 재학생 충원율: 재학생/학생정원 × 100(정원내+정원외)

<출처> 대학정보공시

- 특수대학원 입학 인원이 특정 학과에 편중되어 특수대학원 내 학과 간 균형 있는 발전이 시급함.
- 본교는 대학원 학칙 및 학칙 시행세칙을 제정하여 일반대학원과 특수대학원의 학사운영 및 교육과정 등에 관한 제반 사항을 규정하고 있으며, 학칙에 따라 학사를 엄정하게 관리하고 있음.
 - 대학원 학사관리를 위하여 <표 9>, <표 10>과 같이 대학원 학칙 및 학칙 시행세칙을 기본 규정으로 정의하고 있으며, 동시에 전문화된 학과의 특성을 반영하기 위하여 별도의 내규 및 세부 규정을 두고 있음.

〈표 9〉 대학원 학칙의 내용 구성

항목	주요 내용		
제1장 총칙	<ul style="list-style-type: none"> □ 목적 □ 과정 □ 학과 전공 및 정원 		
제2장 입학 및 학적변동	<table style="width: 100%; border: none;"> <tr> <td style="width: 50%; border: none;"> <ul style="list-style-type: none"> □ 입학시기 □ 입학자격 □ 입학지원 □ 입학전형 □ 입학허가 □ 편입학 및 재입학 </td> <td style="width: 50%; border: none;"> <ul style="list-style-type: none"> □ 등록 □ 휴학 □ 복학 □ 제적 □ 자퇴 </td> </tr> </table>	<ul style="list-style-type: none"> □ 입학시기 □ 입학자격 □ 입학지원 □ 입학전형 □ 입학허가 □ 편입학 및 재입학 	<ul style="list-style-type: none"> □ 등록 □ 휴학 □ 복학 □ 제적 □ 자퇴
<ul style="list-style-type: none"> □ 입학시기 □ 입학자격 □ 입학지원 □ 입학전형 □ 입학허가 □ 편입학 및 재입학 	<ul style="list-style-type: none"> □ 등록 □ 휴학 □ 복학 □ 제적 □ 자퇴 		
제3장 수업연한, 재학연한, 교육과정, 학점, 성적 및 수료	<table style="width: 100%; border: none;"> <tr> <td style="width: 50%; border: none;"> <ul style="list-style-type: none"> □ 학년도, 학기 및 수업연한 □ 재학연한 □ 수업형태 □ 교육과정 □ 이수학점 □ 이수단위 □ 학업성적 </td> <td style="width: 50%; border: none;"> <ul style="list-style-type: none"> □ 수강신청 □ 수료인정 □ 전과, 세부전공 확정 □ 부전공 □ 학·석사 연계과정 □ 학점인정 □ 연수학점 인정 </td> </tr> </table>	<ul style="list-style-type: none"> □ 학년도, 학기 및 수업연한 □ 재학연한 □ 수업형태 □ 교육과정 □ 이수학점 □ 이수단위 □ 학업성적 	<ul style="list-style-type: none"> □ 수강신청 □ 수료인정 □ 전과, 세부전공 확정 □ 부전공 □ 학·석사 연계과정 □ 학점인정 □ 연수학점 인정
<ul style="list-style-type: none"> □ 학년도, 학기 및 수업연한 □ 재학연한 □ 수업형태 □ 교육과정 □ 이수학점 □ 이수단위 □ 학업성적 	<ul style="list-style-type: none"> □ 수강신청 □ 수료인정 □ 전과, 세부전공 확정 □ 부전공 □ 학·석사 연계과정 □ 학점인정 □ 연수학점 인정 		
제4장 공개강좌, 연구생의 수강	<ul style="list-style-type: none"> □ 공개강좌 □ 연구생 교과 및 수업 		
제5장 자격시험 및 학위청구 논문, 교원자격	<table style="width: 100%; border: none;"> <tr> <td style="width: 50%; border: none;"> <ul style="list-style-type: none"> □ 자격시험 □ 통합과정 자격시험 □ 재시험 □ 지도교수 </td> <td style="width: 50%; border: none;"> <ul style="list-style-type: none"> □ 학위논문 심사 □ 논문대체 인정 □ 교원자격 □ 통합과정자의 적용 </td> </tr> </table>	<ul style="list-style-type: none"> □ 자격시험 □ 통합과정 자격시험 □ 재시험 □ 지도교수 	<ul style="list-style-type: none"> □ 학위논문 심사 □ 논문대체 인정 □ 교원자격 □ 통합과정자의 적용
<ul style="list-style-type: none"> □ 자격시험 □ 통합과정 자격시험 □ 재시험 □ 지도교수 	<ul style="list-style-type: none"> □ 학위논문 심사 □ 논문대체 인정 □ 교원자격 □ 통합과정자의 적용 		
제6장 학위수여	<table style="width: 100%; border: none;"> <tr> <td style="width: 50%; border: none;"> <ul style="list-style-type: none"> □ 학위수여 □ 학위종별, 서식 □ 학위취소 및 재취득 </td> <td style="width: 50%; border: none;"> <ul style="list-style-type: none"> □ 명예박사 학위수여 □ 명예박사 학위종별 </td> </tr> </table>	<ul style="list-style-type: none"> □ 학위수여 □ 학위종별, 서식 □ 학위취소 및 재취득 	<ul style="list-style-type: none"> □ 명예박사 학위수여 □ 명예박사 학위종별
<ul style="list-style-type: none"> □ 학위수여 □ 학위종별, 서식 □ 학위취소 및 재취득 	<ul style="list-style-type: none"> □ 명예박사 학위수여 □ 명예박사 학위종별 		
제7장 학생활동	<ul style="list-style-type: none"> □ 학생회 		
제8장 장학금, 상벌	<ul style="list-style-type: none"> □ 장학금 □ 표창 □ 징계 		
제9장 대학원위원회	<table style="width: 100%; border: none;"> <tr> <td style="width: 50%; border: none;"> <ul style="list-style-type: none"> □ 구성 □ 회의 및 의결 □ 임기 □ 간사 </td> <td style="width: 50%; border: none;"> <ul style="list-style-type: none"> □ 기능 □ 위원장 및 직무 □ 시행 □ 운영세칙 </td> </tr> </table>	<ul style="list-style-type: none"> □ 구성 □ 회의 및 의결 □ 임기 □ 간사 	<ul style="list-style-type: none"> □ 기능 □ 위원장 및 직무 □ 시행 □ 운영세칙
<ul style="list-style-type: none"> □ 구성 □ 회의 및 의결 □ 임기 □ 간사 	<ul style="list-style-type: none"> □ 기능 □ 위원장 및 직무 □ 시행 □ 운영세칙 		
제10장 보칙	<ul style="list-style-type: none"> □ 준용규정 □ 학칙개정의 절차 □ 시행세칙의 제정 및 개정 		

<표 10> 대학원 학칙 시행세칙의 내용 구성

항목	주요 내용	
제1장 총칙	<ul style="list-style-type: none"> □ 목적 □ 교육목표 □ 적용 	
제2장 입학	<ul style="list-style-type: none"> □ 입학요강 □ 입학지원 서류 □ 전형방법 	<ul style="list-style-type: none"> □ 시험과목 □ 재입학 절차
제3장 등록 및 학적변동	<ul style="list-style-type: none"> □ 학점등록 □ 수료자등록 □ 수업연한 단축 	<ul style="list-style-type: none"> □ 등록금 반환 □ 휴·복학
제4장 교육과정 및 수업운영	<ul style="list-style-type: none"> □ 이수구분 □ 교육과정 설정 □ 교육과정의 변경 □ 교과목 개설 □ 교·강사제청 □ 제청자격 □ 강의계획서 및 고사문제지 □ 수업신청 및 이수학점 	<ul style="list-style-type: none"> □ 학점포기 및 재수강 □ 성적평가 □ 강의평가 □ 과목 개·폐 기준 □ 부전공 □ 학석사 연계과정 교과목 수강 □ 학점교류 및 인정 □ 연수인정
제5장 공개강좌 및 연구과정	<ul style="list-style-type: none"> □ 공개강좌 	<ul style="list-style-type: none"> □ 연구생 입학자격
제6장 자격시험	<ul style="list-style-type: none"> □ 시험시기 및 평가 □ 지원자격 □ 응시 및 전형료 □ 외국어 시험 	<ul style="list-style-type: none"> □ 대체인정 □ 외국인특례 □ 종합시험 □ 출제 및 평가위원
제7장 논문심사 및 학위심사	<ul style="list-style-type: none"> □ 학위청구 방법 □ 연구계획서 □ 지도교수 □ 학위청구논문 심사신청 자격 □ 박사과정 논문중간 공개발표 □ 박사과정 부논문 □ 논문심사 시기 □ 심사신청 및 원고제출 	<ul style="list-style-type: none"> □ 심사위원 제청 □ 논문 예비심사 □ 논문 본심사 □ 논문 재심사 □ 학위논문 최종작성 □ 인준논문 제출 □ 명예박사 심사
제8장 장학금 및 포상	<ul style="list-style-type: none"> □ 장학금의 구분 □ 교외장학금 □ 교내장학금의 종류 □ 지급방법 	<ul style="list-style-type: none"> □ 지급의 제한 □ 지급중지 및 취소 □ 포상

<출처> 대학원교학팀 자체 조사

- 대학원은 개설 학과마다 학과 운영 및 학사 관리에 관한 내규를 규정하고 있으며 해당 내규는 대학원 홈페이지(<http://grad.smu.ac.kr>)를 통해 확인할 수 있음.
- 대학원의 성적은 학칙 제19조(이수학점), 제21조(학업성적)과 함께 학칙 시행세칙 제23조(학점포기 및 재수강), 제24조(성적평가) 등으로 공정하게 관리되고 있으며, 학생의 요구와 시대적 흐름을 반영하여 지속적으로 개선하고 있음.
- 대학원 통합정보시스템을 통해 수업정보(교육과정표 조회, 강의계획서 및 고사문제지 조회, 강의평가 결과 조회), 성적정보(출결 관리, 성적 입력 및 정정), 논문정보(논문지도 내역)에 대한 관리가 효율적으로 이루어지고 있음.
- 일반대학원의 외국인 재적생 인원은 서울은 2025학년도 1학기 기준 석사과정 84명, 박사과정 66명, 석·박사통합과정 44명으로 총 194명이며, 천안은 석사과정 17명, 박사과정 10명, 석·박사통합과정 8명으로 총 35명이며 문화기술대학원은 1명으로 외국인 재적생의 총합은 230명임(<표 11> 참고).

<표 11> 대학원 외국인 재적생 현황

(2025. 4. 1. 기준)

구 분		석사	박사	석·박사통합	계
일반대학원(서울)	재학인원	84	62	42	188
	휴학인원		4	2	6
	소계	84	66	44	194
일반대학원(천안)	재학인원	15	9	8	32
	휴학인원	2	1		3
	소계	17	10	8	35
문화기술대학원	재학인원	1			1
	휴학인원				0

<출처> 대학원교학팀 자체조사

- 일반대학원(서울)의 중도탈락생 비율은 2023학년도 기준 4.4%에서 2024학년도 9.8%로 증가하였다가 2025학년도 7.1%로 다시 감소함. 일반대학

원(천안)의 중도탈락생 비율은 2023학년도 기준 5.3%에서 2024학년도 18.5%로 큰 폭으로 증가 후 2025학년도 7.4%로 다시 감소함. 지난 3년간(2023~2025년) 서울 평균 7.1%, 천안 평균 10.4%의 비율을 보이고 있음(<표 12> 참고).

<표 12> 일반대학원 중도탈락생 비율

구 분	중도탈락생 비율(%)			
	2023학년도	2024학년도	2025학년도	최근 3년 평균
서울캠퍼스	4.4	9.8	7.1	7.1
천안캠퍼스	5.3	18.5	7.4	10.4

* 중도탈락생 비율: 제적(자퇴)인원/재적인원X100

<출처> 2023, 2024 대학정보공시, 2025 대학원교학팀 자체 산출

- 특수대학원의 중도탈락생 비율은 지난 3년(2023~2025년) 평균 비율을 살펴보면 교육대학원 1.2%, 통합심리치료대학원 2.6%, 경영대학원 17.6%, 문화기술대학원이 5.5%를 나타냄(<표 13> 참고). 특히 경영대학원의 중도탈락생 비율이 급증(29.4%)하고 있어 탈락 사유를 분석하고, 재직자 특성을 고려한 수업 운영 유연화 및 학업 지속 지원 체계를 마련할 필요가 있음.

<표 13> 특수대학원 중도탈락생 비율

구 분	중도탈락생 비율(%)			
	2023학년도	2024학년도	2025학년도	최근 3년 평균
교 육 대 학 원	1.6	0	2.0	1.2
통합심리치료대학원	3.7	4.0	0	2.6
경 영 대 학 원	4.8	18.6	29.4	17.6
문 화 기 술 대 학 원	4.4	7.6	4.6	5.5

* 중도탈락생비율: 제적(자퇴)인원/재적인원X100

<출처> 2023, 2024 대학정보공시, 2025 대학원교학팀 자체 산출

- 일반대학원과 특수대학원의 입학전형은 서류평가 및 구술고사로 이루어지며, 학과 및 전공에 따라 실기고사를 실시할 수 있도록 하고 있음.
 - 전형요소별 반영 점수는 서류평가 30% 및 구술/실기고사 70%를 반영

함.

- 서류평가는 ‘서류공동평가위원회’를 구성하여 평가하며, 구술/실기고사는 학과별로 평가함.
- 서류평가는 학업 및 연구계획서, 성적증명서, 석사학위 논문요약서(박사지원자)를 기반으로 ‘학업역량’, ‘전공적합성’, ‘학업성취도’를 평가하며, 구술고사는 전공 학습능력, 논리적 사고능력, 인성 및 교양, 예능 계열 포트폴리오(해당 학과) 등을 평가, 실기고사는 연주 또는 작곡 및 시퀀싱 등을 평가함.

다. 개선방향

- 미래 사회를 선도할 잠재 역량을 갖춘 우수 인재 선발 지향
 - 일반대학원 신입생 충원율의 경우 서울캠퍼스는 최근 3년간 평균 91.5%의 비교적 높은 충원율을 보이는 반면, 천안캠퍼스는 평균 75.2%의 충원율을 보이고 있음. 향후 전공별 특화된 전형을 통해 미래 지식사회를 선도할 잠재 역량을 갖춘 글로벌 인재 선발 방안을 모색해야 함.
 - 특수대학원의 신입생 충원율을 지속적으로 높이기 위하여 현장 중심의 실무형 전문인력양성 및 재교육 기관으로서의 선도적인 역할을 정립하고 대학원별 내부환경 및 외부 사회 변화에 대한 분석을 통하여 경쟁력을 제고해야 함.
- 학사운영 규정의 유연성과 엄정성 확보
 - 학칙 및 학칙 시행세칙의 운용에서 유연성과 엄정성을 동시에 확보하여 학생 중심의 학사 운영이 이루어지도록 함.
- 안정적인 학업 및 연구 수행 환경 조성을 통한 전일제 학생 비율 증대 노력 필요
 - 안정적인 학업 및 연구 환경 조성을 위하여 장학금 혜택과 연구공간의 확대 등 다양한 지원 방안이 필요함.
- 외국인 학생에 대한 종합지원서비스 제공 지향
 - 본교 대학원의 국제화 수준 향상을 위해 외국인 유학생 유치와 국제교류관계 확대가 점진적으로 이루어져야 함.

- 대학원교학팀에서 담당하고 있는 외국인 유학생 관련 업무를 보다 효율적으로 수행할 수 있도록 대외협력처(국제학생지원팀, 외국인유학생 취업진로팀, 외국인유학생상담센터)와 유기적 연계를 통해 유학생의 학업수행과 생활에 필요한 종합지원서비스를 제공하도록 함.
- 지도교수와 학생 간 밀착지도 및 유대감 증대 필요
 - 학업 중도 포기를 방지하고 박사과정 진학률을 높이기 위해 대학원 진학 시부터 지도교수가 교육과정 이수 및 학위논문 작성에 관해 밀착지도를 하며, 학과별 자체 세미나·콜로퀴엄 등을 활성화하여 지도교수와 학생 간의 유대감을 강화하도록 함.

3. 교육과정 및 교수학습

가. 평가준거

- ◆ 대학원의 교육과정 및 수업 운영은 학칙에 따라 엄정하게 이루어지고 있다.

나. 평가결과

1) 평가근거 및 결과요약

- 평가근거
 - 대학원 학칙 및 학칙 시행세칙
- 결과요약
 - 교육과정의 편성과 운영은 대학원 학칙 및 학칙 시행세칙의 규정에 따라 엄정하게 이루어지고 있음.

2) 주요 내용

- 교육과정은 우리 대학원의 교육이념, 교육목적, 교육목표와의 연계성·일관성을 유지하도록 편성하고 있음. 특히 교육과정 개정은 학과별 학문적·사회적 요구 및 여건을 수용하고, 교수와 학생 의견을 수렴·반영하여 내실 있는 개정을 추진하고 있음.
- 교육과정의 제·개정은 대학원위원회의 심의 및 대학평의원회의 자문을 거쳐 정하도록 하고 있음(학칙 제18조). 각 학과에서는 매 2년마다 교육과정 설정 현황을 점검하고 개정이 필요할 경우 소속 대학원장에게 제출하도록 하고 있음(대학원 학칙 시행세칙 제16조).
- 새로 설정할 교과목이 있을 때는 소속 전임 교원 2/3 이상의 동의를 얻어 “교육과정 설정신청서”를 제출하고, 대학원위원회 심의 및 대학평의원회의 자문을 거쳐 총장의 승인을 받도록 하고 있음(대학원 학칙 시행세칙 제16조).
- 강의계획서는 수업 운영의 충실성을 위해 수업 운영에 관해 상세하게 명시하여 수강 신청 전에 모두 등록하도록 하고 있음(대학원 학칙 시행세칙 제21조).
 - 강의계획서에는 교과목 개요, 교과목 목표, 주차별 수업 계획(학습목

표, 주요학습내용 및 방법), 교과유형, 평가방법, 수업자료(교재), 과제물, 참고문헌, 권장 사항 등을 명시토록 함.

- 학습목표에는 관련 학문 분야에 대한 개념, 핵심 수업 내용, 수업 결과의 기대 효과, 수업 결과의 파급 효과, 인접 학문과의 연관성, 학문적·사회적 기능, 대학 이념과의 관련성 제시 등을 명시토록 하여 학습의 효율을 높이도록 함.
- 성적평가 방법은 중간고사, 기말고사, 출석, 과제물 등을 참고하며, 기타 교과목의 특성을 반영할 수 있는 방법을 개발토록 함.
- 수업자료(교재)는 오디오 및 비디오 자료, 현장 등을 활용토록 하며, 다양한 자료(교재)를 개발토록 함.

○ 매 학기 모든 교과목에 대해 공정하고 엄정한 강의평가를 실시하고 있음 (대학원 학칙 시행세칙 제25조).

- 학부의 '강의평가 운영에 관한 시행세칙'을 준용하여 중간 및 기말 강의평가 설문지를 이용하여 평가를 실시함
- 강의평가는 온라인 방식을 통해서 이루어지며, 수강생이 강의평가를 완료할 경우에만 성적을 열람할 수 있도록 함으로써 강의평가 참여율을 높이고자 함.
- 교수업적평가 규정을 통하여 강의평가 결과를 교수업적평가에 반영하도록 명문화하고 있으며, 강사의 경우 평가 결과에 따라 재임용에 제한을 두는 방식으로 활용하고 있음.

○ 본교는 교수학습 환경 개선을 위하여 교수학습혁신센터(CITL)를 설치하고, 교수의 교수역량과 학생의 학습역량 개발을 지원하는 다양한 프로그램을 운영해 오고 있음.

- 교수지원 측면에서는 교수연구법 워크숍, 교수법 컨설팅, 교수 연구모임 등 특성화된 교수지원 전문 프로그램을 통하여 교수역량을 강화함.
- 학습지원의 경우, 기존 학부생 중심의 지원체계를 넘어 대학원 과정에 특화된 학습법 개발 및 학습 지원 프로그램(논문작성법 교육, 통계프로그램 이용 교육, 도서관 이용 교육 등)을 확대하고 있음.

다. 개선방향

- 연구 및 교육 분야를 선도하는 차세대 전문 인력을 배양할 수 있도록 지속적인 교육과정의 질 관리가 필요함.
 - 정기적인 교육과정 개편과 수요자 중심의 특화된 교과목 및 교수법을 통해 시대적·사회적 변화에 부합하는 교육과정 제공을 위한 노력이 지속되어야 함.
 - 세부 전공 및 연구 주제에 따라 특화된 전문 지식을 습득할 수 있도록 매 학기 학과별 사회수요에 맞는 개설 교과목에 관한 의견을 수렴하고 이를 강좌 개설에 반영하도록 함.
 - 교육과정만을 추가하는 방식의 양적인 팽창을 지양하고, 질적인 성장을 지향하는 내실있는 교육과정을 추진하는 방향으로 전환하여, 산업계와 사회의 수요에 부합하는 현장 중심형 교육과정을 지속적으로 개발해야 함.
 - 계열별 또는 연계 학문 분야별 융합 교과목(다양한 전공에서 전공으로 인정받는 교과목)을 개설하고 해당 분야 전문가를 초청하여 특강과 세미나를 개최하여, 미래 사회가 요구하는 창의적·융합적 사고 역량을 배양할 수 있도록 함.
- 지속적인 교수학습 환경 개선을 위해 다양한 사업을 확대·추진할 필요가 있음.
 - 최신 교수법을 익히고 해당 전공 및 연구 분야에 적합한 교수법 개발을 위해 전임 교원에게 교내·외에서 교수학습 관련 교육 수강 기회를 확대함.
 - 대학원 재학 학습자의 특성을 반영한 맞춤형 학습 역량 지원·강화 프로그램 개발이 요구됨.
 - 효과적인 대학원 교육과정 이수률 돕는 학습법 교육을 지속적으로 확대함(논문작성법 교육, 통계프로그램 이용 교육, 도서관 이용 교육 등).
 - 학술정보관 주관하에 학습법 교육을 운영하고 있으며, 2025학년도에는 총 24회에 걸쳐 교육을 실시하였지만, 학습자의 교육수요를 조사하여 맞춤형 교육프로그램으로 전환이 필요함.

4. 학위수여 체제

가. 평가준거

- ◆ 대학원은 학위수여에 대한 제반 규정을 갖추고 있어야 하며 그 내용이 합리적이다.

나. 평가결과

1) 평가근거 및 결과요약

○ 평가근거

- 상명대학교 대학원 학칙 및 학칙 시행세칙
- 최근 2년간 (2024~2025년) 논문심사 합격률

<표 14> 최근 2년간 논문심사 합격률

구분	2024학년도						2025학년도					
	1학기			2학기			1학기			2학기		
	신청 인원	합격 인원	합격률 (%)	신청 인원	합격 인원	합격률 (%)	신청 인원	합격 인원	합격률 (%)	신청 인원	합격 인원	합격률 (%)
일반대학원(서울)	163	148	90.8	156	131	84.0	117	105	89.7	175	164	93.7
일반대학원(천안)	41	37	90.2	58	54	93.1	32	28	87.5	38	31	81.6
교육대학원	1	1	100.0	1	1	100.0	3	2	66.7	1	1	100.0
통합심리치료 (복지상담)대학원	4	4	100.0	2	2	100.0	7	6	86.0	3	2	66.7
경영대학원				3	3	100.0						
문화기술대학원	7	6	85.7	6	5	83.0	14	13	92.9	9	9	100.0
예술디자인대학원	1	1	100.0									

<출처> 대학원교학팀 자체 조사

○ (결과요약)

- 우리대학교는 상명대학교 대학원 학칙 및 학칙 시행세칙을 제정하고, 제반 규정을 통한 엄정하고 합리적인 학위수여체계를 갖추고 있음.
- 논문지도의 내실을 기하기 위하여 매 학기 논문지도를 규칙적으로 시행하고 있고 본 지도 내역을 대학원 학사시스템에 입력하도록 규정하고 있으며 대학원 일부 학과는 논문지도 교과목(논문연구지도, 논문지도 등)을 개설하여 학점화함.

- 우리대학교는 박사과정 졸업 자격 조건으로 학술논문의 한국연구재단 등재(등재 후보)지 또는 동등한 수준 이상의 국외 학술지에 100% 이상의 발표를 학칙 시행세칙 제46조에 제정하여 의무화하고 있음.
- 졸업시험 절차 및 통과기준, 논문지도 교수의 지도방식, 논문심사 절차와 과정에 대해 대학원 학칙 5장과 학칙 시행세칙 제6장과 제7장에서 규정하고 있음.

2) 주요내용

○ 엄정하고 합리적인 학위수여체계

- 학위수여 체제와 관련하여 대학원 학칙 제5장 자격시험 및 학위청구논문, 교원자격과 제6장 학위수여에서 기술하고 있음.
- 아울러 대학원 학칙 시행세칙 제6장에서 자격시험에 대한 시행 규정을 기술하고 있으며, 제7장 논문심사 및 학위심사에서 학위수여체계 실행과 관련된 규정을 기술하고 있음.

○ 실적 중심의 논문지도 수행

- 논문지도의 내실을 기하기 위하여 매 학기 논문지도를 규칙적으로 시행하고 있고 본 지도 내역을 대학원 학사시스템에 입력하도록 규정하고 있으나 일부학과를 제외하고 논문지도를 학점화하고 있지 않고 있음.
- 매 학기 초부터 논문지도를 실시하여 한 학기 동안 실질적인 논문지도를 통한 실적으로의 연계를 강화함.
- 석사과정(일반과정) 논문심사신청 자격으로 학회대회 발표(대학원 학칙 시행세칙 제43조)를 그리고, 박사과정 학생의 경우 학술지(한국연구재단 등재후보지 이상 또는 동등한 수준 이상의 국외학술지)에 100% 이상의 학술논문 게재 의무를 부여함(대학원 학칙 시행세칙 제46조).
 - 2015학년도 8월 졸업자부터 적용하기로 학칙을 개정
- 박사과정 논문심사신청 자격으로 한국연구재단 등재후보지 이상 학술지에 논문 100% 이상 게재 의무를 부여함.
 - 단독게재일 경우 100%, n인 이상일 경우 100%의 1/n로 인정
- 학기별로 논문발표 또는 학술대회 발표 현황을 조사하여 장학금 포상 등 지원시스템의 다양화할 필요가 있음.

- 논문 및 연구보고서의 표절 기준을 설정하여 적용함.
 - 논문 및 연구보고서 공통 ‘카피킬러’ 표절률 15% 이하 적용
 - 연구윤리 교육 수료 규정화

다. 개선방향

- 석사 및 박사학위 논문의 집중지도할 수 있는 시스템 구축 필요
 - 석사 및 박사학위의 질적 향상을 위하여 논문에 대한 집중적인 지도가 필요함.
 - 학위논문과 관련되는 전공 교수 및 대학원생의 의견을 수렴하여 논문 지도를 체계적으로 할 수 있는 피드백시스템 구축 및 활성화가 필요함.
- 일반대학원 ‘연구지도’ 과목의 개설 및 운영
 - 논문의 완성도를 높이기 위해 매 학기 ‘연구지도’ 과목을 개설하여 수강을 의무화할 필요 있음.
 - ‘연구지도’ 과목의 수강 성적은 논문을 작성하여 완성해 가는 정도에 연계하여 부과함으로써 논문 작성을 독려해야 함.
- 특수대학원 학위 논문 등 학위 취득 방법 내실화
 - 논문 작성 졸업 희망자의 논문 작성법 강좌(연구·조사 방법론) 이수 권고가 필요함.
 - 학생 목표와 능력에 따라 논문·연구보고서·학점추가이수 등 졸업 방법을 선택하도록 체계적인 지도를 해야 함.

5. 교육 및 연구역량

가. 평가준거

- ◆ 전임교원은 대학원의 목적 및 특성에 따라 필요한 수준의 연구성과를 보이고 있다.
- ◆ 대학원은 대학원생의 논문발표와 연구지도 그리고 졸업 후 진로 지도를 위하여 다양한 방식으로 지원하고 있다.
- ◆ 특수대학원은 분야별 특성에 맞추어 직무역량 교육을 효과적으로 실시하고 있다.

나. 평가결과(타부서 업무_정보공시)

1) 평가근거 및 요약

○ 평가근거

- 대학정보공시 자료: 최근 3년간(2023~2025) 전임교원 국내외 학술지 게재 논문 실적
- 최근 3년간(2023~2025) 대학원생 논문발표 실적

○ 결과요약

- 전국 대학 대비하여 전반적으로 상명대학교 전임교원의 연구역량은 전체 대학 평균 이상을 나타내고 있음.
- 대학원생 논문발표는 부진한 것으로 평가되며 이에 대하여 학위청구방법 다양화(학술지 논문 게재 등) 개선을 통하여 제고할 필요가 있음.

2) 주요내용

- 전반적으로 우리 대학교 전임교원들의 국내기준(캠퍼스 통합, 분리 모두) 연구역량은 전국 대학 평균 이상이며 소폭 상승하고 있음(<표 15> 참고).
- 국제기준 연구역량(1인당 논문 게재율)은 캠퍼스 통합 기준으로는 전국 대학 평균 대비 상회하고 있으나, 하위 지표는 아래와 같음.
 - 전국 대학 평균 대비 천안캠퍼스 최근 2년간 평균 이하(2025년도 기준 0.0527 부족)로 확인됨.
 - 지역별(서울) 대학 평균 대비 서울캠퍼스 최근 2년간 평균 이하(2025년도 기준 0.0017 부족)로 확인됨.

<표 15> 전임교원 1인당 논문게재 편수 비교

구분	국내기준			국제기준		
	2023학년도	2024학년도	2025학년도	2023학년도	2024학년도	2025학년도
상명대(서울)	0.6620	0.6975	0.7515	0.3606	0.3293	0.3801
상명대(천안)	0.5262	0.6059	0.5824	0.3378	0.2223	0.2418
서울	0.5830	0.5943	0.6187	0.3703	0.3580	0.3818
부산	0.5275	0.5619	0.5561	0.2397	0.2065	0.2274
대구	0.3690	0.3665	0.3565	0.6236	0.5528	0.5928
인천	0.6928	0.6915	0.8085	0.2653	0.2582	0.2809
광주	0.6501	0.6731	0.7398	0.2446	0.2335	0.2212
대전	0.4977	0.4942	0.5274	0.2870	0.2808	0.2789
울산	0.1397	0.1253	0.0876	0.8202	0.7503	0.7531
경기	0.5811	0.5742	0.5964	0.2038	0.2079	0.2196
강원	0.4879	0.4889	0.5035	0.2928	0.2693	0.2741
충북	0.7565	0.7868	0.7863	0.2055	0.2136	0.2014
충남	0.5951	0.5840	0.5785	0.2168	0.1805	0.2135
전북	0.4539	0.4072	0.4679	0.1870	0.1760	0.1976
전남	0.4741	0.4302	0.4223	0.1990	0.1850	0.1805
경북	0.4583	0.4714	0.4560	0.2376	0.2406	0.2449
경남	0.7878	0.6171	0.8251	0.2017	0.1834	0.2138
제주	0.3648	0.3705	0.3743	0.2349	0.2360	0.2394
세종	0.3591	0.3391	0.4427	0.2584	0.2490	0.2523

※ 교육대학, 산업대학, 방송대학, 사이버대학, 기타 각종대학 제외
 <출처> 대학정보공시

- 학년도별 전체 학술지 게재 총 실적은 소폭 감소하나, 2025학년도 1인당 편수(전임교원 수 고려)는 증가하는 상황을 보이고 있음(<표 16> 참고).

<표 16> 전임교원 국내외 학술지 논문게재 실적 추이

학년도	캠퍼스	전임 교원수	국내학술지(편)			국제학술지(편)			총계	1인당 편수
			국내저명	국내일반	소계	국제저명	국제일반	소계		
2023	서울	266	173.0904	3.0000	176.0904	93.9203	2.0000	95.9203	272.0107	1.0226
	천안	215	113.1409		113.1409	69.6239	3.0000	72.6239	185.7648	0.8640
2024	서울	256	177.3844	1.1818	178.5662	80.6666	3.6429	84.3095	262.8757	1.0269
	천안	202	122.3998		122.3998	42.5145	2.4000	44.9145	167.3143	0.8283
2025	서울	246	180.5435	4.3333	184.8768	88.8283	4.6667	93.4950	278.3718	1.1316
	천안	186	106.8217	1.5000	108.3217	41.9681	3.0000	44.9681	153.2898	0.8241

※ 국내저명: 한국연구재단 등재(후보)학술지, 국제저명: SCI급, SCOPUS
 <출처> 대학정보공시

- 국내기준[연구재단등재(후보) 포함] 학술지는 매년 증가하고 있으나, SCI급(SCOPUS) 학술지는 2024학년도 소폭 감소하다가 2025학년도부터 증가하는 상황을 보이고 있음(<표 17> 참고).

<표 17> 전임교원 1인당 논문게재 실적 추이

학년도	캠퍼스	전임교원수	1인당 논문(편)			
			국내 기준	국제 기준	연구재단등재(후보)	SCI급/SCOPUS
2023	서울	266	0.6620	0.3606	0.6507	0.3531
	천안	215	0.5262	0.3378	0.5262	0.3238
2024	서울	256	0.6975	0.3293	0.6929	0.3151
	천안	202	0.6059	0.2223	0.6059	0.2105
2025	서울	246	0.7515	0.3801	0.7339	0.3611
	천안	186	0.5824	0.2418	0.5743	0.2256

<출처> 대학정보공시

- 학년도별 교내 연구비 총액은 소폭 증가하고 있으나, 교외 연구비 총액은 매년 중폭 감소하고 있음(<표 18>, <표 19> 참고).
 - 전년 대비 교외 연구비 총액은 2024학년도 감소(1,239,644천원), 2025학년도 감소(6,581,864천원)로 확인됨.
 - 전년 대비 전임교원 수는 2024학년도 23명 및 2025학년도 26명 감소됨.
- 학년도별 1인당 연구비는 전년대비 2024학년도 증가(약5,342천원), 2025학년도 감소(약23,084천원)하고 있음(<표 18>, <표 19> 참고).

<표 18> 전임교원 교내외 연구비 추이

(단위: 천원)

학년도	캠퍼스	전임교원수	교내 연구비	교외 연구비					총 연구비	1인당 연구비
				중앙정부	지자체	민간	외국	계		
2023	서울	266	511,000	24,798,196	9,226,007	2,007,002		36,031,205	36,542,205	137,376.71
	천안	215	447,000	6,994,882	144,724	491,007		7,630,613	8,077,613	37,570.29
2024	서울	256	450,500	16,182,854	2,474,678	13,433,513		32,091,045	32,541,545	127,115.41
	천안	202	410,000	9,844,927	112,000	374,202		10,331,129	10,741,129	53,173.91
2025	서울	246	446,000	17,413,468	11,325,524	1,346,096		30,085,088	30,531,088	124,110.11
	천안	186	400,500	4,977,101	183,131	559,027	35,963	5,755,222	6,155,722	33,095.28

<출처> 대학정보공시

<표 19> 전임교원 대응자금 및 1인당 교내외 연구비 추이

학년도	캠퍼스	전임 교원수	대응자금(천원)			1인당 연구비(천원)		
			교내	교외	계	교내	교외	계
2023	서울	266	630,000		630,000	1,921.05	135,455.66	137,376.71
	천안	215				2,079.07	35,491.22	37,570.29
2024	서울	256	400,000	22,000	422,000	1,759.77	125,355.64	127,115.41
	천안	202				2,029.70	51,144.20	53,173.91
2025	서울	246	400,000	48,000	448,000	1,813.01	122,297.11	124,110.11
	천안	186				2,153.23	30,942.05	33,095.28

<출처> 대학정보공시

- 대학원생들의 게재 논문 편수는 학술대회 발표 건수와 더불어 감소하는 추세임(<표 20> 참고).

<표 20> 상명대학교 일반대학원생 논문발표 실적

항목	캠퍼스	2023학년도	2024학년도	2025학년도
논문편수	서울	125	80	41
	천안	30	15	19
학술대회 발표건수	서울	165	162	132
	천안	73	32	29

<출처> 대학원교학팀 자체 조사

- 특수대학원 학위청구 결과물 연구보고서 선택에 대한 장점(<표 21>, <표 22> 참고).
 - 특수대학원은 일반대학원과 비교하여 입학당시 재직자 비율(취업율)이 높아 물리적으로 학업에 집중하기 어려운 상황으로 판단되며, 이에 따라 학위 논문보다 학술적 문턱이 낮고 소요 시간이 상대적으로 적은 연구보고서를 선택하는 비율이 높음.
 - ※ 산업체 재직자는 시간·연구 여건의 제약이 구조적으로 존재함.
 - 연구보고서는 장기간 이론 축적·통계 분석이 요구되는 논문보다 단기 집중형 연구 설계가 가능함에 따라 학업 지속 가능성과 학위 취득 성공률 제고에 기여함.

<표 21> 특수대학원 졸업자 논문·연구보고서 실적

구 분	2024-1학기 졸업		2024-2학기 졸업		2025-1학기 졸업		2025-2학기 졸업	
	논문	연구 보고서	논문	연구 보고서	논문	연구 보고서	논문	연구 보고서
교육대학원	1	23	1	7	2	26	1	5
통합심리치료(복지상담)대학원	4		2		6	1	2	
경영대학원		4	3	5		3		3
문화기술대학원	6	13	5	3	13	8	9	4
예술디자인대학원	1			1				2
합계	12	40	11	16	21	38	12	14

<출처> 대학원교학팀 자체 조사

<표 22> 대학원 졸업자 취업통계조사(2024년 2월 및 2023년 8월 졸업자 합산)

구 분		졸업자(명)	입학당시 취업률(%)	취업률(%)	비고
일반	일반대학원(서울)	278	13.0	70.8	취업통계조사 최종 데이터 (2026.01.06.) 일반대학원 (석사/박사)
	일반대학원(천안)	76	19.7	81.3	
	소계/취업률 평균	354	16.4	76.1	
특수	교육대학원	49	61.2	83.3	
	통합심리치료대학원	20	30.0	68.4	
	경영대학원	29	55.2	85.2	
	문화기술대학원	54	20.4	73.6	
	소계/취업률 평균	152	41.7	77.6	

<출처> 한국교육개발원 고등교육기관 졸업자 취업통계조사

다. 개선방향

- 연구실적 우수자에 대한 교수 지원을 강화
 - 교수의 연구 성과를 극대화하기 위하여 공간, 인력 등 연구 환경 조성이 필요함.
 - 교수의 연구실적 향상을 위하여 대학원생 중심의 연구프로젝트 상시화

- 와 연구 환경 조성함.
- 특히 국제 저명 학술지 지표 향상 및 질적 도약을 위하여 대학원생이 관련 연구에 참여 시 책임 교수에게 인센티브(교수 업적평가 등)를 강화함.
- 대학원생 우수연구자에 대한 포상 및 논문심사를 강화
- 교내외 학술지에 우수논문을 발표한 대학원생에게 연구 조교 우선 선정 등 일정한 포상을 하여 연구를 독려하여야 함.
 - ※ 국제 저명 학술지 게재 시에는 관련 인센티브(장학금 등)를 강화
 - 석사 및 박사 논문의 질적 향상을 위하여 연구윤리에 근거한 논문 심사를 강화하도록 하여야 함.
- 대학원생의 연구원 재직 확대
- 석사 및 박사과정의 대학원생들에게 연구원으로 근무할 수 있는 기회 확대 및 이를 위한 대학원 행정실의 산학 과제 수주 지원 강화가 이루어져야 함.
 - 연구원으로 근무하는 대학원생들에게 연구에 전념할 수 있는 근무 조건을 제공하도록 함(교육, 연계활동, 공간 등).
- 진로와 부합하는 연구 장려
- 학위논문 완성 후 본인이 원하는 직장에 취업하거나 연속적인 연구가 가능한 분야를 연구하도록 장려할 필요 있음.
 - 논문지도와 함께 진로지도를 병행함으로써 학위 취득 후 공백 기간 없이 직장에 취업할 수 있는 여건을 마련해야 함.
- 산학협력이 가능한 연구 주제 선정
- 연구 주제의 선정 과정에서부터 산학협력에 도움을 줄 수 있는 과제를 선택할 수 있도록 지도할 필요가 있음.
 - 산학협력이 가능한 연구 주제의 선정 후, 실제로 산학협력 계약을 체결하고 논문지도가 이루어질 수 있도록 해야 함.
- 연구 주제와 관련된 인턴 과정 확대
- 연구 주제를 선정한 이후 해당 연구와 관련된 직장에서 인턴 업무를 수행하면서 산학협력을 하는 방안을 모색할 필요가 있음.
 - 산학협력의 인턴 과정을 확대해 나가기 위해 다양한 영역의 인턴에 관

한 정보를 제공해 주어야 함.

- 연구와 관련된 교육과정 개발
 - 연구 주제의 선정 및 연구 자체에 실질적인 도움이 될 수 있는 교육 커리큘럼을 개발해야 함.
 - 연구 내용을 교육에 반영하고, 교육에 의해 우수한 연구가 이루어질 수 있는 상호 피드백 과정을 만들어야 함.
 - 일반대학원에는 각 학과별 또는 공통 교과목으로 연구방법론, 학술논문 작성, 연구윤리, 국제학술지 투고 전략 등 관련 교과목을 개설을 검토하여 교과목 이수가 논문·성과물로 연결되는 구조 설계가 필요함.
- 대학원 학위청구 방법 다양화 및 학술연구 능력 제고
 - 석사과정 전 대학원 대상 학위청구 논문 대체방법 ‘학술지 게재’ 추가하여 논문(연구) 집필 능력을 활성화 하도록 독려하여야 함.
 - 대학원생 논문발표 실적 및 논문 게재 실적이 제고될 수 있음.
- 교육과 연구의 산학협력 지원 제도 마련
 - 교육의 내용 및 연구의 성과가 산학협력에 도움이 될 수 있도록 지도할 필요가 있음.
 - 산학협력이 교육, 연구와 유기적으로 확장되기 위해서는 산학협력단과 협업하여 체계적인 시스템이 구축이 필요함.
- 대학원 취·창업 맞춤형 교육 프로그램 개발
 - 취·창업 기회를 확대하기 위하여 창업에 적합한 교육 프로그램을 개발하고, 창업 현황을 피드백하면서 프로그램을 지속적으로 개선해야 함.
 - 기존의 창업지원센터가 학부생 중심으로 운영되었다면, 창업 성공 가능성이 더 높은 고급 인력 집단인 대학원생에게 혜택이 제공될 수 있도록 운영 방향 개선 필요함.
- 대학원 창업에 따른 위험부담의 최소화
 - 창업에 수반되는 위험부담을 최소화하기 위해 사전 교육 등을 통하여 당해 업종에 관한 다양한 정보를 충분히 제공해 주어야 함.
 - 성공 가능성이 미미한 사업 아이템에 대한 지도 및 자문 집단 구성하여 대학원 취업 및 창업을 위한 유용한 정보를 제공해 주어야 함.
 - 창업에 도움을 줄 수 있도록 현장 경험을 제공하거나 기타 유사 업종

과 관련된 최신 데이터를 제공해 주어야 함.

- 창업넷 공고 및 관련 정보를 제공해 주어야 함.

○ 종합 결론

- 본 대학원은 학위수여 방식의 다양성과 교육 운영의 안정성은 확보하고 있으나, 연구중심 대학원으로서의 학위 체제 정합성 및 연구역량 축적 구조는 상대적으로 미흡한 것으로 나타났다. 이에 따라 향후에는 학위 유형별 질 관리 체계를 명확히 하고, 대학원 교육과 연구성과를 유기적으로 연계하는 방향으로 학위수여 체제와 연구지원 전략의 전면적 개선이 요구된다.

6. 교육여건 및 지원체제

가. 평가준거

- ◆ 대학원은 교육활동이 원활하게 이루어질 수 있도록 기반여건 확보를 도모하고 있으며 교육의 질적 관리를 위한 지원체제를 마련하고 있다.

나. 평가결과

1) 평가근거 및 결과요약

○ 평가근거

- 대학원 학칙 시행세칙 제7장 제43조(학위청구논문 심사신청 자격)

○ 결과요약

- 일반대학원 전임교원 강의비율 평균은 2024학년도 65.9%, 2025학년도 65.4%이며, 특히 천안캠퍼스 전임교원 강의비율은 평균 95%로 대부분의 강좌를 전임교원이 담당하고 있음.
- 일반대학원 장학금 지급률은 천안캠퍼스에 비해 서울캠퍼스가 낮음.
- 연구윤리교육 이수율 대학원 학칙 시행세칙으로 의무화하고 윤리적 연구를 위한 제출자격 관리를 강화하고 있음.

2) 주요내용

- 일반대학원 서울캠퍼스의 경우 2022·2023학년도 대비 평균 2.5% 점진적으로 증가하였지만 60%를 넘지 못하고 있으며 이를 높일 필요가 있음 (<표 23> 참고)

<표 23> 대학원 전임교원 강의비율

구분		2024학년도		2025학년도	
		1학기	2학기	1학기	2학기
일반	일반대학원(서울)	58.4%	58.9%	58.1%	57.1%
	일반대학원(천안)	96.8%	93.6%	95.1%	95.0%
	소계	65.9%	66.0%	65.9%	65.0%
특수	교육대학원	68.5%	52.2%	45.6%	42.6%
	통합심리치료대학원	27.9%	22.4%	21.6%	26.4%
	경영대학원	73.1%	59.1%	65.0%	75.0%
	문화기술대학원	45.0%	35.8%	29.8%	26.4%
	소계	50.9%	39.1%	35.1%	35.1%

<출처> 대학정보공시

- ‘대학설립 운영 규정’ 별표 1의 2에서 제시하는 일반대학원 박사과정 전임교원 강의비율(60% 이상) 준수를 위해, 2027학년도 이행점검 대비 선제적 관리 및 기준 미달 학과 대상 별도 공문 발송
- 본교는 다소 적은 수의 대학원 전용 강의실을 확보하여 운영하고 있으나 효율적 운영을 통해 불편함 없는 사용이 이루어지도록 관리하고 있음(<표 24> 참고).

<표 24> 대학원 강의실 현황

구분	2023학년도		2024학년도		2025학년도	
	서울	천안	서울	천안	서울	천안
대학원 강의실 수	11		11		11	
대학원 강의실 총면적[m ²]	627		627		627	
전체 강의실 수	99	72	97	71	94	71
전체 강의실 총면적[m ²]	9,147	7,510	8,968	7,456	8,817	7,456

<출처> 대학원교학팀 자체 조사

- 우리대학은 실험실습실 등 연구공간을 확보하여 연구활동이 활발히 이루어지도록 지원하고 있음(<표 25> 참고).

<표 25> 실험실습실 현황

구분	2023학년도		2024학년도		2025학년도	
	서울	천안	서울	천안	서울	천안
전체 실험실습실 수	132	178	129	156	129	159
전체 실험실습실 총면적[m ²]	10,786	18,727	10,337	16,297	10,337	16,573

<출처> 대학원교학팀 자체 조사

- 우리대학은 장학금 지원 규모를 일정 수준으로 유지하고 있으나, 우수 학생 유치와 대학원 연구 활성화를 위하여 지속적이고 적극적인 재정지원 및 장학 제도 확대 운영이 필요함(<표 26> 참고).

<표 26> 대학원 장학금 지급 현황

구분	2023학년도		2024학년도		2025학년도		
	지급액(천원)	비율 (등록금대비)	지급액(천원)	비율 (등록금대비)	지급액(천원)	비율 (등록금대비)	
일반	일반대학원(서울)	2,341,604	31%	2,266,950	30%	2,664,406	34%
	일반대학원(천안)	1,061,940	53%	1,113,399	65%	901,110	59%
	소계	3,403,544	35%	3,380,349	36%	3,565,516	38%
특수	교육대학원	307,200	37%	252,372	33%	177,332	24%
	통합심리치료대학원	63,715	8%	132,926	14%	190,461	18%
	경영대학원	180,132	38%	133,971	45%	57,204	26%
	문화기술대학원	279,681	17%	269,369	45%	215,028	16%
	소계	830,728	22%	788,638	31%	640,025	19%

<출처> 2023, 2024 대학정보공시, 2025 대학원교학팀 자체조사

- 등록금 수입액은 2024학년도에 감소했으나, 2025학년도에 증가함. 글로벌 교육기관으로서의 면모를 갖추기 위해 대학원 등록금 수입액을 지속적으로 늘려가고자 함(<표 27> 참고).

<표 27> 대학원 등록금 수입현황

(단위: 천원)

구 분		2023학년도	2024학년도	2025학년도
일반	일반 대학원 (서울)	7,657,607	7,630,085	7,823,983
	일반 대학원 (천안)	1,991,194	1,713,594	1,516,896
특수	교육 대학원	835,553	755,172	748,457
	통합심리치료 대학원	763,816	924,848	1,068,918
	경영 대학원	477,437	295,592	219,514
	문화 기술 대학원	1,678,060	594,975	1,368,254
합계		13,403,667	11,914,266	12,746,022

<출처> 대학원교학팀 자체조사(실납부액 기준)

- 우리대학은 대학원생 연구윤리교육을 2014학년도 1학기부터 실시하고 2014학년도 2학기부터 윤리교육 의무화를 추진하였으며, 2015년 9월 대학원 학칙 개정을 통해 학위논문청구를 위한 필수자격요건으로 규정함(대학원 학칙 시행세칙 제7장 제43조(학위청구논문 심사신청 자격) 8항).
 - 윤리적 연구 태도와 인식을 배양하도록 모든 대학원생이 온라인, 오프라인 연구윤리교육을 수강하도록 하며, 계열별 윤리교육 특강을 도서관 이용교육 프로그램에 포함하여 정기적으로 실시하고 있음.
- 우리대학은 논문 유사도 검증 의무화를 2014학년도 2학기부터 추진하였으며 2015년 9월 대학원 학칙 개정을 통해 학위청구논문 심사 신청을 위한 필수자격요건으로 규정하는 등 윤리적 연구를 위한 제출자격 관리를 강화하고 있음(대학원 학칙 시행세칙 제7장 제48조(심사신청 및 원고제출)).

다. 개선방향

- 우리대학은 전문 학술인력 배양이라는 교육목적을 실현하기 위해 연구지원 인프라를 내실화하고, 학생 중심의 행정 지원체계를 체계적으로 강화하여 지속 가능한 교육환경을 구축해 나갈 예정임
- 교육의 질적 확보와 전문성 강화 차원에서 인접 학과 전임교원의 적극 활용
 - 대학 및 대학원 인접 학과의 전임교원을 활용하여 교육내용의 질적 확보와 다양성 제공 및 전문성 강화를 추진하도록 함.

- 전용 강의실 확보 및 강의실의 유기적 운영
 - 대학원 맞춤형 소규모 강의실 및 세미나 공간의 체계적인 운영과 확충을 통해, 연구 중심 교육에 최적화된 학습 환경을 조성함.
 - 산학협력 인프라를 교수·강의 공간으로 활용하여 교육 자원 운영의 효율성을 제고하고, 수요자 요구에 부응하는 유연한 교육환경을 실현함
- 연구 공간 확보
 - 대학원의 연구 활동을 지원하고 활성화하기 위해 대학원생들을 위한 연구 공간을 확대 지원함.
 - 실험실습실 및 산학 및 정책연구과제를 수행하기 위한 공간을 확대하여 적극적으로 산학연구를 지원해 나가고자 함.
- 대학원생 재정지원 지원 확대
 - 우수한 대학원생을 확보하고 연구 역량을 강화하기 위해 산학협력을 강화하여 연구원 인건비 지원이나 장학금을 확보함.
 - 연구 활동 활성화를 위한 장학금 지급 비율을 높이고 특히 전일제 대학원생이 집중하여 연구를 수행할 수 있도록 장학금 제도를 확대하고 다양화하고자 함.
- 대학원생 상담 및 진로지도 시스템 구축
 - 지도교수와의 상담뿐만 아니라 대학원 차원의 생활 및 취업 상담 시스템을 구축하여 보다 체계화된 서비스를 제공하고자 함.
- 대학원생 복지시설: 기숙사 확보
 - 외국인 유학생인 대학원생들을 위한 기숙사 공간을 충분히 확보하여 편의를 제공함으로써 생활 만족도를 높임.
- 대학원생 자치조직 지원
 - 대학원생 학생자치조직인 총학생회를 지원하고 학생회 운영 및 복지서비스 제공에 있어 대학원생의 의견 수렴 시스템을 구축하여 대학원생들의 생활 만족도를 높임.
- 연구 지원 환경 개선: 실험실습 및 분석 기자재 구비
 - 연구에 필요한 실험실습기자재를 적절히 구비하여 대학원생들의 연구 활동을 지원하고 연구의 질적 수준을 향상시킴으로써 연구경쟁력을 제

고하고자 함.

- 학과 및 수업형태의 특성에 따른 기자재와 소프트웨어의 구입, 업데이트에 대한 지속적 지원 확보를 통해 양질의 교육/연구 환경을 제공함.
- 학술DB와 전자저널 이용 서비스뿐만 아니라 대학원생과 교수 등 연구자의 요청에 따라 연구주제 관련 문헌을 조사하여 그 결과물을 제공하는 맞춤형 연구지원서비스를 확대하여 연구활동을 지원함으로써 연구 경쟁력을 향상시킴.

○ 연구질 향상을 위한 교육지원시스템 확대

- 논문작성법 교육: 질 높은 논문작성을 위한 논문작성 형식 및 논문작성법 등에 대한 교육을 실시함.
- 통계프로그램 이용 교육: 논문에서 필요로 하는 통계분석에 대한 프로그램의 이해와 활용 교육을 실시함.
- 도서관 이용 교육: 국내외 전문 학술 데이터베이스를 활용한 논문 및 참고문헌 검색이 용이하도록 신입생 대상 전체 오리엔테이션에서 도서관 전문 학술 데이터베이스 이용 교육을 실시함.

○ 수요자 대응 학사지원시스템 구축

- 홈페이지 중심의 공식 공지 체계 강화: 등록, 학사, 연구, 졸업 등 모든 주요 학사 일정을 대학원 홈페이지를 통해 최우선으로 공지하여 공식 정보 접근성 확보
- 맞춤형 정보 제공 확대: 기업·연구소 등의 채용 정보와 장학금·연구비 수혜 정보 등을 대학원 홈페이지에 집중화하여 수요자 중심의 정보 활용도를 극대화함.
- 학생편의를 위한 부가적 알림 서비스 병행: 홈페이지 공지 내용을 기반으로, 학생 편의 제고를 위한 보조적 수단으로서 SMS(PUSH)알림 서비스를 운영함.

제4장. 종합 및 논의

1. 설립목표 및 발전계획
2. 학사운영 및 관리
3. 교육과정 및 교수학습
4. 학위수여 체계
5. 교육 및 연구역량
6. 교육여건 및 지원체제

제4장 종합 및 논의

1. 설립목표 및 발전계획

▣ 평가결과 요약

- 대학원의 중장기 발전계획을 추진하는 과정에 있어 핵심지표 추진 목표를 설정하여 자체평가 체계를 갖추고 있으며 이와 같은 추진계획을 대내·외적으로 공개하고 대학원 경영에 반영하고자 노력하고 있는 것으로 판단됨.
- 상명대학교 대학원의 비전과 미션을 토대로 첫째 창의성, 둘째 전문성, 셋째 연결성, 넷째 지속성이 대학원 경영 및 교육 목표로 제시됨.
- 대학원의 경영 및 교육목표를 토대로 4대 발전목표와 13가지 발전전략이 제시되었으며 이를 기반으로 중장기발전계획이 수립되었음.
- 상명대학교 대학원 중장기 발전계획 수립 과정에서 대학구성원을 통한 수 차례의 요구분석과 협의가 있었으며 현재에도 지속적으로 노력을 하고 있음.

▣ 강점

- 학부와 유기적 연계운동을 통한 대학원의 발전전략과 특성화를 추진하고 있음.

▣ 발전방향

- 교내외 주요관계자의 수렴된 의견을 바탕으로 요구분석을 수행하고, 현재의 교육과정과 행정서비스와 실제 수요와의 격차를 분석하여 이를 통해 우선순위가 높은 개선과제를 도출하고 개선과제의 수행을 통해 대학원의 발전으로 이어지는 선순환 구조를 만들어야 함.
- 단순한 의견수렴을 넘어, 도출된 개선과제를 차년도 계획에 명시적으로 반영하는 관리형 환류체계를 구체화하여 교육의 질적 완성도를 지속적으로 제고할 필요가 있음.

2. 학사운영 및 관리

▶ 평가결과 요약

- 일반대학원의 재학생 충원율은 최근 감소 후 소폭 증가해 왔으며, 특히 일반대학원(천안)의 신입생 충원율이 일반대학원(서울)에 비해 낮은 편이므로 캠퍼스 간 신입생 충원율 격차를 좁히는 노력이 필요함.
- 특수대학원의 신입생 충원율과 재학생 충원율은 최근 3년간 변동이 있어 안정적인 수준을 유지하기 위한 노력이 필요함.
- 우리대학 대학원은 학칙 및 학칙 시행세칙을 제정하여 일반대학원과 특수대학원의 학사운영 및 교육과정 등에 관한 제반 사항을 규정하고 있으며, 학칙에 따라 학사를 관리하고 있음.

▶ 강점

- 특성화된 교육과정 구성 및 연구 지원을 통하여 전문 인력 양성을 위한 지속적인 노력을 해 옴.
- 대학원 학칙 및 학칙 시행세칙 간의 상충 요소를 해소하고 일관성을 유지하여 학사행정의 신뢰도를 제고하고자 노력하고 있으며, 급변하는 교육 환경(원격수업, 융복합전공, 연구윤리)에 대응할 수 있는 제도를 도입하여 교육 서비스의 질을 개선해 나가고 있음.
- 컴퓨터과학과 내 계약정원제 계약학과를 신설함으로써 산업체 수요와 직결된 전문인력 양성기반을 마련하였으며 정원 외 전일제 학생의 유치 확대 성과를 거둠.

▶ 발전방향

- 전공별 특화된 전형을 통해 미래 지식사회를 선도할 잠재 역량을 갖춘 우수 인재 선발을 지향해야 함.
- 특수대학원의 신입생 충원율 제고를 위하여 각 대학원별 내부환경의 강·약점 요인 및 외부사회의 변화를 분석하고 경쟁력 확보를 위한 방안을 마련해야 함.
- 규정에 의거한 학사운영이 지속되도록 관리하는 한편, 학사 관리의 유연성과 엄정성을 동시에 확보하여 학생 중심의 학사 운영이 이루어지도록 함.

- 전일제 학생 비율을 증대하기 위하여 안정적인 학업 및 연구 수행 환경을 조성하는 다양한 지원 방안이 마련되어야 함.
- 우리대학 대학원의 국제화 수준 향상을 위해 외국인 유학생 유치와 국제 교류관계 확대가 점진적으로 이루어져야 하며, 외국인 학생에 대한 종합 지원 서비스를 제공하도록 함.
- 학업 중도 포기를 방지하고 박사과정 진학률을 높이기 위해 지도교수와 학생 간 밀착지도 및 유대감 증대가 필요함.

3. 교육과정 및 교수학습

▶ 평가결과 요약

- 우리대학 대학원 교육이념, 교육목적, 교육목표에 기반하여 교육과정을 편성·운영하고 있음.
- 대학원 학칙 및 학칙 시행세칙을 통하여 대학원 교육과정 및 수업 운영 전반에 대한 내용을 명문화하고 있음.

▶ 강점

- 교육과정의 편제 방향은 본교 대학원 교육이념, 교육목적, 교육목표와의 연계성·일관성을 유지하도록 하고 있음.
- 교육과정의 편성과 수업운영은 학칙 및 학칙 시행세칙에 따라 엄정하고 체계적으로 이루어지고 있음.
- 교육과정 개정은 학과별 학문적·사회적 요구 및 여건을 수용하면서, 교수와 학생의견을 수렴·반영하도록 하고 있음.

▶ 발전방향

- 교육목표를 기초로 연구 및 교육 분야를 선도하는 차세대 전문 인력을 배양할 수 있도록, 학생의 입학 후 학위 취득까지 지속적인 교육과정의 질 관리가 필요함.
- 수요자 중심의 특화된 교과목 및 교수법을 통해 시대적·사회적 변화에 부합하는 교육과정 제공을 위한 노력이 지속되어야 함.

4. 학위수여 체제

▶ 평가결과 요약

- 우리대학은 상명대학교 대학원 학칙 및 학칙 시행세칙을 제정하고, 제반 규정을 통한 엄정하고 합리적인 학위수여체계를 갖추고 있음.

▶ 강점

- 매 학기 초부터 논문지도를 실시하고 지도 내역을 대학원 학사시스템에 입력하도록 규정화함으로써 논문지도가 체계적으로 이루어지게 함과 동시에 실적으로 연계하는 시스템을 강화하고 있음.

▶ 발전방향

- 학위논문과 관련되는 전공 교수 및 대학원생의 의견을 수렴하여 논문지도를 체계적으로 할 수 있는 피드백시스템 구축 및 활성화가 필요함.
- 특수대학원은 연구보고서, 작품발표, 학점 추가 이수 등을 통하여 학위논문을 대체할 수 있는 제도를 운영하고 있다. 이러한 제도는 재직자의 학업 부담을 완화하고 실무 중심의 학습 성과를 반영한다는 점에서 일정한 효과가 있으나, 산업 및 사회 환경의 변화와 다양한 전문 직무 영역을 충분히 반영하기에는 다소 제한적인 측면이 있다.
- 기존의 논문 대체 방식에 더하여 실무 적용성과 전문성을 반영할 수 있는 다양한 학위 취득 경로를 검토하고 학위수여 체제를 보완할 필요가 있다.

5. 교육 및 연구역량

▶ 평가결과 요약

- 전반적으로 우리대학 전임교원들의 연구역량은 전체 대학 평균 이상을 보이고 있으며, 최근 3년간 실적이 상승하는 모습을 보이고 있음.
- 대학원생 논문 게재 및 학술대회 발표는 최근 3년간 대체적으로 감소하고 있으며, 제도 개선(학술지 게재 석사 학위청구 등)을 통하여 상승하는 방향으로 개선하고자 함.

▶ 강점

- 3년간 전임교원 1인당 교외연구비는 등락을 반복하고 있으나, 최근 정부의 고등교육 재정 지원을 확대함에 따라 증가할 수 있을 것으로 예상됨.

▶ 발전방향

- 국내·외 저명학술지의 논문게재 실적 제고를 위하여 '학술지 게재 석사 학위청구 등' 제도 개선을 통하여 교신저자(교수)와 제1저자(대학원생)의 공동 연구가 활성화될 수 방안이 필요함.
- 진로와 부합하는 연구를 장려하고 연구 주제와 관련된 인턴 과정 확대가 필요함.
- 교육과 연구의 산학협력 지원 제도 마련이 필요함.
- 대학원 취·창업 맞춤형 교육 프로그램 개발이 필요함.

6. 교육여건 및 지원체제

▶ 평가결과 요약

- 장학금 지급 규모 등이 타교에 비해 높지 않은 편으로 우수학생 유치와 대학원 연구 활성화를 위한 지원 확대가 필요함.
- 대학원 학칙 및 학칙 시행세칙을 개정하여 연구윤리준수 및 유사도 검증을 의무화하는 등 윤리적 연구 기초 관리를 강화하고 있음.

▶ 강점

- 장기적인 발전계획 하에 재정 및 연구공간, 대학원생 휴게실 등의 복지시설 설치와 체계적 교육여건을 지원하는 등 개선해 나가고 있음.

▶ 발전방향

- 대학 본부 내 대학원 발전을 총괄하고 대학원 조직과 유기적으로 연계될 수 있는 체제 마련이 필요함.
- 교육의 질적 확보와 전문성 강화 차원에서 인접학과 전임교원의 강의비를 적용 및 확보 추진이 필요함.
- 연구질 향상을 위한 교육지원시스템을 확대하고 수요자 대응 학사지원시스템 구축을 위한 적극적이고 지속적인 추진이 필요함.